

FRONTISSA

Publicació semestral de la Coordinadora de Centres d'Estudis de Parla Catalana

Juny 2013 - núm. 25

editorial

Contra la llengua

Els centres i instituts d'estudis de parla catalana ens distingim per ser unes entitats que promouen la recerca, la valorització del patrimoni, la difusió del coneixement, que estimulen el debat d'idees al voltant de la cultura. Per regla general no som entitats dedicades a la defensa de la llengua, entesa com un activisme reivindicador i promotor d'accions públiques, quan algú tracta de minoritzar-la o de menystenir-la. No ho som, però ens avenim a col·laborar-hi de grat quan se'n demana, o a tractar-ho des de l'estudi històric, sociolingüístic, etc. No ho som llevat és clar dels llocs on la seva fragilitat és més gran a causa de la falta de reconeixement de les administracions responsables, que condiciona coses tant clares com l'ensenyament de i en la llengua i en el seu ús públic. El que fem, sobretot, és treballar amb tota naturalitat i normalitat en la llengua pròpia de les nostres terres.

Hem hagut de viure, però, durant els anys de democràcia postfranquista, en un encadenat de despropòsits difícils d'entendre sinó s'aparten coses tant clares com els valors d'una cultura i una llengua i el dret de ser respectada.

Hem hagut de veure com poques vegades s'han reconegut les malèvols polítiques que de segles ençà han tingut com a punt de mira la substitució lingüística —oficialment practicada en la llengua escrita—, com ningú n'ha demanat excuses ni perdó —gestos

tant comuns en altres accions històriques repressives—, com no s'ha fet cap esforç per presentar la pluralitat lingüística de l'Estat espanyol com una riquesa, com un valor i com un dret de cada territori de decidir-ne exclusivament el seu us social i reglamentat. Hem hagut de patir el menyspreu interior, el vassallatge llagoter amb els repressors emmascarats, l'auto odi envers la llengua, la infravaloració localista, el desvergonyiment contra tota raó científica o contra el sentit comú més elemental. El més vergonyant de tot és que això es programi i s'acompleixi des de pressupòsits democràtics, brandant com a arguments lleis, constitucions i drets, llibertats col·lectives i individuals.

A hores d'ara sembla com si s'hagués programat una guerra contra la llengua en batalles escampades per totes les autonomies de l'Estat espanyol. Amb diverses i calculades intensitats segons les característiques de cada territori, fins arribar a l'esperpent de designar la llengua catalana parlada a l'Aragó amb un acrònim, fins arribar a desconsiderar la llengua pròpia com un requisit per accedir a l'administració, fins a impedir el desig de rebre l'ensenyament en valencià, fins a voler matar una política lingüística educativa d'èxit i d'integració.

Contra tot això adquireixen vigència, necessitat i actualitat els versos de l'Espriu: "Ens mantindrem fidels per sempre més al servei d'aquest poble".



Pintada a Baells (la Llitera)



Coordinadora
de Centres
d'Estudis de
Parla Catalana
CCEPC

Premi Nacional de Patrimoni Cultural 2007

sumari

des de la universitat

De l'espardenya al sincrotró
pàg. 2

una imatge, una història

Cent anys d'expansió urbanística
en convivència amb un entorn
natural i històric
pàg. 3

coneguem els centres d'estudis
l'Institut d'Estudis Eivissencs
pàg. 4-5

ccepc

Després de les Noves Plantes:
canvis i continuïtats a les terres
de parla catalana
pàg. 6-7

institut d'estudis catalans
El portal CiT de l'IEC
pàg. 8

institut ramon muntaner
10 anys d'IRMU
pàg. 9-10

l'entrevista
Entrevista a Mercè Gisbert Cervera
pàg. 11-13

la finestra
Apel·les Mestres, artista complet
i home polièdric
pàg. 14-15

l'arxiu
l'arxiu comarcal del Berguedà
pàg. 16-17

museu
El Museu Comarcal de l'Urgell-
Tàrraga
pàg. 18-19

ressenyes i novetats
pàg. 19-23

De l'espardenya al sincrotró: a la *recerca* del territori acadèmic

Fa una dècada, el món dels centres d'estudis locals va veure aparèixer una nova estructura que venia a completar l'impuls determinat de la Coordinadora de Centres d'Estudis de Parla Catalana dels noranta. Es tractava de la creació de l'Institut Ramon Muntaner. Hi havia una voluntat clara i oberta de potenciar la feina dels centres d'estudis locals, però també, de reconduir unes feines i recerques massa sovint difuminades, que restaven desconegudes, i de qualitat ben variada. Un dels objectius, segurament un dels principals, era aconseguir per fi el "reconeixement" i acceptació de la recerca local per part de la comunitat universitària. Ara bé, aquesta, a diferència dels primers, ha seguit immersa en el seu immobilisme autocentrat.

Tot sigui dit, els temps han canviat, i d'això ja en fa força. Massa i tot. Mentre els centres d'estudis han anat coneixent canvis generacionals i "fitxant" noves persones tot sovint formades precisament ja en àmbit universitari, o bé han hagut de tancar portes per no haver aconseguit cap relleu, el món acadèmic del país s'ha endinsat en una espiral de cofoisme en què tot allò que no tingui un reconeixement internacional, seguint la batuta cosmopolita dictada per la moda i les normes, no té validesa.

En això darrer s'hi barregen dos elements principals: el primer, el de la "tradició" universitària, que lluny de qualsevol justificació acadèmica, correspon a la norma de control de les línies de recerca, de la ideologia dominant de país –de les persones, en definitiva–; l'altra, el de l'obsessió pel camí curricular, que no deixa de ser una interpretació equívoca del que representa la feina de l'investigador. Davant l'obligació curricular dels joves investigadors, que només veuen puntuada i valorada la seva feina per haver publicat en revistes valorades i reconegudes a nivell nacional –vegí's estatal– o internacional, no deixa de ser comprensible que hi hagi una voluntat,



una real necessitat per l'aposta de difusió de la feina feta en aquest tipus de revista. La qüestió és l'exclusivitat. Autocentrar-se en una feina personal, denostant de passada l'interès per la recerca i difusió local és una mena de demagògia professional, com a mínim en l'àmbit de les ciències humanes, ja que qui més qui menys ha emprat i "aprofitat" publicacions locals, comarcals o altres per l'estil. El fet és estar a l'alçada de saber diversificar la feina, la difusió de les recerques, sense situar ningú ni cap publicació que realment "s'ho valgui" (això és un altre tema), per damunt de l'altre, sent capaços d'utilitzar una mena de "nivell de llenguatges" en l'àmbit de les revistes, fins i tot dels llocs i institucions de recerca. Per la seva banda, les revistes locals han de tenir clar que juguen una altra lliga, endinsar-se en una competència irrealista amb les revistes de recerca especialitzades és perdre's. Ara bé, això no treu que hi hagi una recerca de qualitat amb uns nivells bàsics de control i avaluació de continguts, formes i, sobretot, visibilitat i difusió.

De tot plegat en sortirien beneficiats els centres de recerca locals, i també, molt més del que s'imagina, l'acadèmia del país. Un bon exemple el tenim en el món anglosaxó, on la recerca local té un reconeixement particular, i els ponts amb la universitat, una universitat certament elitista i rígida, són sòlids. En cap cas la modernitat i el cosmopolitisme no els ha dut al rebuig, a la voluntat d'amagar el territori local de la recerca. El mateix

trobem als Estats Units o al Japó fins i tot, un dels centres neuràlgics del renaixement postmodern. De retruc, això comporta l'adequació dels centres d'estudis locals cap a un mínim alt d'exigència, de rigorositat i de modernitat ben afinada.

I és que el problema no ve només per una banda, si es pot parlar de problema. Segurament es tracta més d'una disintonia enquistada. El rebuig o manca de reconeixement acadèmic tradicional, amb excepcions importants tot sigui dit, ha tingut una doble expressió des de l'àmbit local: una reacció en els darrers anys com dèiem al principi, amb una autoexigència creixent, però de difícil continuïtat; però, també, una reafirmació en el seu tarannà tradicional, que els aparta del món acadèmic, i els fa caure en la confortabilitat del "localisme". Qualsevol argument contrari a la condició local és emprada per aquesta darrera tendència, sovint més visible, per a mantenir els ponts esquinçats i retroalimentar un control propi sobre el món cultural local. Segurament aquesta és la via de la condició local que més difícilment ens fa arribar a l'universalisme, a la recerca i al pensament humanístic global a partir de la importància d'allò local. I aquesta finestra és la que aprofiten els acadèmics caducs per a seguir recomanant als seus estudiants que la via de recerca local (compaginada amb qualsevol altra), no obre les portes del paradís. Segurament no, però més que mai, la formació d'uns estudiants com a incipients investigadors té una oportunitat fantàstica a partir del territori d'on provenen. Les pràctiques o els treballs de recerca poden tenir unes estructures d'acompanyament i recerca que fa poc més de deu anys no tenien. La publicació d'aquests treballs i recerques en les revistes dels centres d'estudis poden ser una porta oberta al món. La seva conceptualització sortiria així de la closca de l'ou.

OSCAR JANÉ

UNIVERSITAT AUTÒNOMA DE BARCELONA –
CENTRE D'ESTUDIS RIBAGORÇANS – MIRMANDA

Cent anys d'expansió urbanística en convivència amb un entorn natural i històric



La imatge del pont del Passeig i l'avinguda Jacquard, després de la nevada del dia de Nadal de 1962, encara és molt similar a la dels inicis de la urbanització del barri de Vallparadís —que va prendre el nom de l'antic castell-cartoixa de Terrassa i dels terrenys de jurisdicció reial, aleshores propietat de la família Mauri—; s'hi reconeixen tres dels seus edificis més representatius.

A finals del segle XIX s'havia construït el pont de 112 metres trencant un dels límits naturals de la ciutat: el torrent de Vallparadís que travessa Terrassa de nord a sud. Els primers edificis a l'altra banda del pont, inaugurats el 1904, van ser: al fons, l'Escola Industrial —on s'han cursat estudis de peritatges i enginyeries industrials— i, ocupant gairebé tota la part dreta, el Vapor Sala —fàbrica dedicada a la filatura d'estam—. El 1913 l'arquitecte municipal Josep Coll i Bacardí (Barcelona 1878 – Terrassa 1917) hi projectà la construcció de la seva residència familiar; la casa, a l'esquerra i aixecada a pocs metres de distància

de les restes del castell medieval, és un habitatge de notables dimensions, voltat per un jardí. És de planta rectangular, format per la suma de cossos d'alçades i formes diferents, el darrer dels quals va ser afegit a la part posterior de la casa, el 1926. És el de més alçada, té forma de torre quadrangular i una terrassa. Les façanes són arrebossades i esgrafiades amb motius florals; destaquen el gablet que alberga amb una imatge de sant Josep, el patronímic de l'arquitecte, i una finestra gòtica que prové d'edificis enderrocats de la Via Laietana de Barcelona. La tanca del jardí, amb pilars decorats amb trencadís ceràmic, cada un d'ells de color diferent, té unes reixes de ferro forjat de regust modernista. A l'interior encara es conserva el terra original en ceràmica de l'època i la teulada està formada per teules de ceràmica vidriada. La prematura mort de Coll i Bacardí va provocar un canvi en la propietat de la casa, en el seu ús i la pèrdua del nom originari. Ernest Baumann, un representant de llanes suïss, hi instal·là als

anys vint la seva residència i el seu despatx comercial, fins el 1963.

A finals dels anys quaranta l'Ajuntament esdevenia propietari dels terrenys de la família Mauri, fet que va conduir a la reconstrucció del castell-cartoixa. Durant la dècada dels cinquanta, excavacions arqueològiques i treballs de restauració van convertir el castell del s. XII en Museu Municipal d'Art (1959). Tres anys abans s'inaugurava el Col·legi Major per allotjar als universitaris que arribaven de tot l'Estat i de Llatinoamèrica; el solar que ocupa, davant l'edifici de l'Escola Industrial, va ser cedit gratuïtament per l'Ajuntament. Avui, l'antic torrent de Vallparadís s'ha convertit en el principal parc de la ciutat, un gran espai verd pels terrassencs; la Casa Baumann allotja el servei municipal de Joventut i Lleure; els edificis universitaris formen part del Campus Terrassa de la UPC i el Vapor Sala ha donat pas a nous edificis universitaris i a una de les futures estacions del metro del Vallès.

LOURDES PLANS
HISTORIADORA

L'Institut d'Estudis Eivissencs

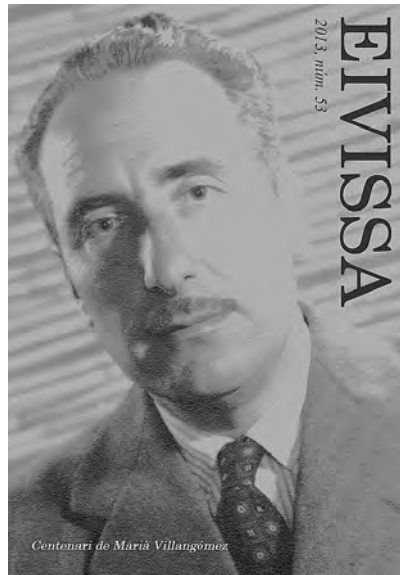
L'Institut d'Estudis Eivissencs és una institució sociocultural creada ara fa seixanta-quatre anys. El 1949 l'Ajuntament d'Eivissa donava el vistiplau a una iniciativa del governador civil de Balears, José Manuel Pardo Suárez, que el desembre de l'any anterior havia visitat l'illa i havia interessat la Societat Cultural i Artística Ebusus en el projecte de creació d'una entitat d'estudis locals; a tal efecte, el governador adquirí la casa Laudes de Dalt Vila i l'adscrigué a la nova institució. La proposta fou molt ben acceptada i així Ebusus aportava la revista *Ibiza*, que editava des de l'any 1944 i que passà a ser l'òrgan de l'Institut.

L'Ajuntament havia d'assumir la gestió i, així, l'alcalde Cèsar Puget Riquer va reunir un grup de persones interessades en el projecte, que eren els intel·lectuals més destacats del moment, com Isidor Macabich, Manuel Sorà, Marià Villangómez, Josep Costa Ramon, Enric Fajarnés Cardona o Narcís Puget, entre altres.

Inicialment es proposava una estructura constituïda en quatre seccions: Arqueologia i art, Història, Ciència i Etnologia i costumisme. Es demanà al Consell Superior d'Investigacions Científiques (CSIC) que la institució quedés adscrita al Patronat Josep Maria Quadrado, dedicat als estudis i a les investigacions de caire local.

D'aquella llunyana època de l'Institut destaca la publicació de la revista, de la qual entre 1953 i 1960 es publicaren sis números i l'edició dels llibres següents: de Josep Costa Ramon, *Decreto Foral Ibicenco*; d'Isidor Macabich, *Santa María la Mayor. Los Cronistas (apuntes històrics)* (1951), *Historia de Ibiza. Crónicas siglo XIX* (1955), *Historia de Ibiza. Antigüedad* (1957), *Historia de Ibiza. Costumbrismo I* (1960), *Costumbrismo II* (1966); d'Enric Fajarnés Cardona, *Viaje a Ibiza* (1958); d'Antoni Costa Ramon, *La triple muralla de la Ibiza árabe. Ensayo de topografía histórica* (1962).

Entre 1963 i 1966 l'Institut va entrar en una letargia, amb molt poques activitats. Cal pensar que havia desaparegut com a entitat pròpia i era un



Portada del núm. 53 de la revista *Eivissa*, que commemorava el centenari de Marià Villangómez

organisme difuminat dins de l'organograma de l'Ajuntament d'Eivissa i era emprat pels regidors segons la seva conveniència i així en una memòria apareix com a col·laborador de la Biennal Internacional d'Art Universitari i organitzador de diverses conferències a l'entorn de les biennals, però no apareix el seu nom en els catàlegs d'aquests certàmens artístics.

El 1969 el regidor de cultura, Enric Ramon i Fajarnés aprofità la figura de l'Institut per publicar el llibre de Bartomeu Barceló Pons *Evolución reciente y estructura actual de la población en las Islas Baleares*.

La notícia de l'existència de l'Institut va moure la curiositat de Josep Marí Marí que demanà a Marià Villangómez la possibilitat de continuar amb l'entitat. Juntament amb un petit grup de joves, acudiren a entrevistar-se amb Enric Ramon que acceptà la iniciativa i es va comprometre a convocar els encara membres de l'Institut i plantejar la seva reorganització.

El de juny de 1970 un grup de joves assumiren els diferents càrrecs i vocalies de l'entitat. Aquell mateix estiu començaren les activitats, les primeres de les quals foren la publicació, primer en capítols a *Diario de Ibiza* de *Notas para la historia de las Murallas Renacentistas de Ibiza*, de Bartomeu

Escandell, després editat en forma de llibre; l'altre fet destacat fou l'arribada, amb motiu del 735è aniversari de la conquesta catalana, de la rèplica de l'estàtua jacent de Guillem de Montgrí que es troba a la catedral de Girona. També d'immediat es reiniciaren els contactes amb el Patronat Josep Maria Quadrado. L'any següent ja se celebrà la primera assemblea de socis en la qual es plantejà la necessitat d'independitzar-se de l'Ajuntament, ja que el funcionament d'una entitat cultural no podia estar mediatitzat per la lenta inèrcia de la burocràcia oficial. Publicaren els dos primers llibres editats pel nou Institut i organitzaren la primera festa dels llibres i iniciaren la Festa de la Nit de Sant Joan. Tot seguit començaren a treballar en l'elaboració de l'esborrany d'uns estatuts, l'aprovació dels quals fou molt dificultosa ja que el Ministeri de Governació no acceptava la denominació d'Institut, perquè deia que es podria confondre amb un centre oficial d'ensenyament. Començava una etapa d'incerteses ja que la al·legalitat podia significar el tancament de l'Institut en qualsevol moment per part de l'autoritat governativa. De nou l'Ajuntament d'Eivissa, encara franquista, acollí l'Institut, però la insistència de la comissió executiva per aconseguir personalitat jurídica pròpia aconseguiren que el maig de 1977 fossin aprovats els estatuts

Totes aquestes dificultats estatutàries no impediren que paral·lelament es desenvolupessin multitud d'activitats i així l'octubre de 1970 començaven els cursos de català impartits per Marià Villangómez i Josep Marí. El 1971 se celebrava la primera edició de la Festa de la Nit de Sant Joan i tot seguit es convocaven els premis literaris escolars associats a la Festa. També aquell any organitzava per primera vegada a Eivissa la festa del llibre, que l'any següent s'allargà durant una setmana; celebrà el Festival de la Cançó Catalana al baluard del Portal Nou amb actuacions de Ramon Muntaner i Joan Murenu i Victori. Publicà *Terra i somni. Curs d'iniciació a la llengua i Endevinetes*. Aquell any inauguraven la primera seu, un minúscul

pis en el Pati d'Armes, cedit per l'Ajuntament. Des de 1972 es tornà a publicar la revista *Eivissa*, que iniciava la seva 3a època. L'any 1974 es traslladà l'oficina a l'entresòl de l'edifici de "la Caixa" i aquell any se celebrava el primer *Curs Eivissenc de Cultura*, que en les primeres edicions es feia durant l'estiu, amb un seguit de cursets monogràfics. El segon curs fou suspès per l'autoritat governativa. Aquell any traslladaven la seu a la Casa de l'Església, acabada d'estrenar; amb aquest trasllat, els cursos de llengua que se celebraven a l'Institut Santa Maria, passaven a realitzar-se a la seu de l'Institut. També aquell any s'iniciava a *Diario de Ibiza* la secció "De pinte en ample", dues pàgines setmanals en llengua catalana, apareixien en l'edició del diumenge i n'ocupava les pàgines centrals. Aquesta iniciativa durà un any i mig. Entre els anys 1976 i 1977 l'Institut va tenir una destacada participació en el Congrés de Cultura Catalana, amb multitud d'actes i documentació; cal apuntar que a Eivissa se celebraren els actes de cloenda de l'àmbit d'Arts Plàstiques. L'any 1978 la comissió executiva acordava la realització d'un llistat toponímic per tal de donar-lo als organismes oficials i d'aquesta manera establir la correcta ortografia de cada indret; aquest primer document duia el títol de "Toponímia bàsica de les Pitiüses" i era format per uns 500 topònims, dels quals 100 eren de Formentera. Ja en anys successius es redactaren informes toponímics per a ajuntaments com el de Formentera, Sant Antoni de Portmany, Sant Joan de Labritja o Sant Josep de sa Talaia. També el 1989 elaboraren un informe a petició de l'Ajuntament d'Eivissa sobre els noms dels carrers del municipi i la seua adaptació a la llengua catalana; aquest llistat fou ampliat el 1986 i el 1988. També el 1983 un equip de l'Institut va revisar, per encàrrec del Ministeri de Defensa, la toponímia dels mapes militars. Aquests llistats serviren de base per a l'elaboració del Decret 36/1988 del Govern Balear i d'altres posteriors, que establien els principals topònims de les Pitiüses. Al llarg dels anys ha continuat desenvolupant les activitats anuals programades i les extraordinàries que s'anaven presentant, així el 1980 gestionà erigir el monument a



Isidor Marí, president de la Secció Filològica de l'IEC, en la conferència que en el marc del Curs Eivissenc de Cultura, dedicat al centenari de la Secció Filològica de l'Institut d'Estudis Catalans pronunciat el novembre de 2011. Fou presentat pel president de l'Institut d'Estudis Eivissencs, Marià Serra

Isidor Macabich a Dalt Vila.

El 1985 organitzà un seguit d'actes amb motiu del 750è aniversari de la conquesta catalana de les Pitiüses, els quals tingueren gran repercussió a pesar de la desídia que l'equip de govern del Consell Insular va mostrar cap a aquesta efemèride. El 1986 organitzà un seguit d'actes en el marc del II Congrés Internacional de la Llengua Catalana i aquell mateix any s'aconseguia la recepció del canal de TV3 a les Pitiüses gràcies a les gestions que per encàrrec de l'Institut va realitzar Antoni Munné.

El 1989 l'Institut començà a atorgar les Mencions d'Honor Sant Jordi, distinció de caràcter honorífic a persones, empreses o institucions que s'hagin distingit per la seua feina en favor de la llengua i de la cultura de les Pitiüses. També aquest mateix any començà a editar l'almanac *El Pitiús*, hereu del que durant quaranta anys havia publicat Joan Castelló Guasch amb el mateix títol, però en castellà. El 1990 en el marc del XVI Curs Eivissenc de Cultura, dedicat a Marià Villangómez, se celebraren també les XXII festes populars de cultura "Pompeu Fabra". També aquell any es reuní a la seu de l'Institut la Secció Filològica de l'Institut d'Estudis Catalans. Els cursos de llengua s'han anat ampliant gràcies a convenis que s'han signat amb diferents ajuntaments de l'illa d'Eivissa. Ha format un grup de teatre que ha representat una obra anualment. També ha fomentat l'excursio-

nisme amb el Grup de Coneixement del Medi, amb sortides a diferents indrets de les Pitiüses. Ha mantingut al llarg del temps representació al consell acadèmic de l'Institut d'Estudis Balearics i des de 1999 a 2003 ha tingut un representant a la Comissió del Patrimoni Historicoartístic d'Eivissa i Formentera; també participa a diferents instàncies, com és la Comissió de la Reserva Marina dels Freus d'Eivissa i Formentera, la Comissió Ambiental de les Pitiüses, el Consell Assessor del Gabinet d'Onomàstica (Toponímia i Antroponímia de la Universitat de les Illes Balears), el Consell de Participació Ciutadana de l'Ajuntament d'Eivissa, la Comissió del Patrimoni Documental de les Illes Balears, el Patronat de l'*Enciclopèdia d'Eivissa i Formentera*, el Fòrum d'Educació Ambiental de les Illes Pitiüses, Trobades d'escoles Junts per la Llengua, la Coordinadora de Centres d'Estudis de Parla Catalana... La seua labor ha estat reconeguda en diverses ocasions i així el 1992 va rebre la Creu de Sant Jordi de la Generalitat de Catalunya en reconeixement al seu treball per la recuperació de la identitat cultural i lingüística a Eivissa i Formentera, com també per la seua tasca de recerca i dinamització cultural i cívica de les Pitiüses; el 2001 se li concedí la Medalla d'Or de la Comunitat Autònoma de les Illes Balears. Han presidit l'entitat les següents persones: Josep Marí 1971-76, Joan Marí Cardona 1976-95 i Marià Serra Planells des de 1995.

IX Congrés de la Coordinadora de Centres d'Estudis de Parla Catalana

“Després de les Noves Plantes: canvis i continuïtats a les terres de parla catalana”

21 i 22 de febrer de 2014 al Paranimf de la Universitat de Cervera

Fa mesos que hem començat els preparatius per a l'organització del IX Congrés de la CCEPC. Durant aquest temps s'ha constituït el Comitè científic i organitzador del congrés i aquest ja s'ha reunit un parell de vegades per a definir l'enfocament i els continguts d'aquesta trobada científica bianual, on conflueix la recerca universitària i la recerca feta des del territori.

També des de les entitats organitzadores (Coordinadora de Centres d'Estudis de Parla Catalana i Institut Ramon Muntaner) s'han anat cercant complicitats per assolir els suports i col·laboracions que facin possible la celebració del congrés. Així, s'han sumat al projecte amb el seu suport, la Paeria de Cervera i l'Institut d'Estudis Ilerdencs.

Aquesta vegada, es pretén promoure i posar en comú la recerca feta des de la perspectiva del món local sobre el que va significar la ruptura de les Noves Plantes, allà on van ser aplicades, i sobre la transcendència de les transformacions polítiques, econòmiques, socials i culturals que van viure i protagonitzar al llarg del segle XVIII les successives generacions de persones que habitaren el conjunt dels territoris de parla catalana, atenent els canvis i les continuïtats. S'han previst quatre àmbits per aplegar estudis temàtics i biogràfics relacionats amb les propostes de cada un d'ells.

Hem aconseguit el patrocini de l'Obra Social La Caixa i de la Fundació Privada Mútua Catalana, així com el suport i la col·laboració de la Generalitat de Catalunya, de les Diputacions de Barcelona, Girona, Lleida i Tarragona, de l'IEC, del Museu d'Història de Catalunya, del Centre d'Història Contemporània de Catalunya, entre d'altres institucions.



Universitat de Cervera. Foto: Jordi Prat

El congrés s'emmarca dins els actes oficials del Tricentenari 1714-2014, organitzats pel Departament de la Presidència de la Generalitat de Catalunya.

El congrés s'estructura en els següents quatre àmbits temàtics:

Àmbit 1: Sistema polític i elits locals: règim municipal, hisendes locals i fiscalitat.

Estudis sobre els efectes dels canvis polítics en l'espai municipal: els nomenaments de càrrecs i els nous càrrecs electes instaurats per Carles III; àmbits de l'acció governamental local; interferències externes; evolució dels grups de pressió, dels càrrecs de govern i de les elits;

anàlisis de les hisendes locals; gestió dels propis municipals i dels béns comunals; els cadastres i la fiscalitat reial; les contribucions militars.

Àmbit 2: Una economia en transformació: especialitzacions productives, xarxes comercials i dinàmiques gremials.

Estudis sobre les diverses activitats productives d'homes i de dones: innovacions, progressos o decadències; les confraries i organitzacions gremials: conflictes i evolució; estudis sobre les activitats mercantils, la tragineria, les companyies comercials, els destins peninsulars i marítims; els professionals en l'àmbit local; paper dels arrendaments i dels sistemes de crèdit.

Àmbit 3: Transformacions socials i conflictivitat: mobilitat social, xarxes de relació familiar i espais de sociabilitat.

Estudis sobre l'evolució de les estructures socials; el xoc d'interessos entre les elits; el conflicte entre governats i governants; els conflictes senyoriais; les accions col·lectives



Logo Tricentenari

d'homes i dones en defensa de drets: la subsistència, l'aigua, l'ensenyament...; les solidaritats i accions benèfiques; les activitats socials.

Àmbit 4: Cultura popular i renovació de les idees: llengua, ensenyament, producció científica i literària.

Estudis sobre les creences i activitats tradicionals, i sobre la introducció dels nous corrents científics, tècnics i culturals; les biblioteques; el paper de les parròquies i els monestirs; la dialèctica català-castellà; les escoles; els itineraris dels que

feien l'ensenyament superior; els escrits memorialístics; les funcions teatrals i les activitats musicals; els homes i les dones de la Il·lustració.

Es podran presentar comunicacions a qualsevol dels quatre àmbits del congrés.

Terminis:

20 de setembre de 2013. Inscripció del títol de la comunicació i resum de mil caràcters.

10 de gener de 2014. Lliurament del text sencer de la comunicació (extensió màxima de trenta mil caràcters, notes incloses).

Recepció de textos i informació sobre el congrés:

CCEPC: c/ Carme, 47 (IEC) 08001 Barcelona. Tel. 933248585 ext.131 A/e: ccepc@iec.cat

Quan tingueu a les mans aquesta edició de *Frontissa*, segurament ja haureu rebut la circular del congrés i probablement serem a punt de tancar el programa definitiu, amb el nom de ponents i relators, títols de les conferències i bases d'inscripció. Us en continuarem informant.

Ens ha deixat l'Antoni-Lluís Carrió i Artigues (1958-2013)

Quan teníem tancada l'edició de *Frontissa*, el dia 17 de juny s'ha produït la trista notícia de la mort d'Antoni-Lluís Carrió i Artigues, secretari de l'Institut d'Estudis Comarcals de la Marina Alta (IECMA) des de la fundació el 1985, vocal de la junta de la CCEPC des de 2001 i patró de l'Institut Ramon Muntaner des de la seva constitució. Una mort inesperada a una edat on la maduresa i l'experiència es fon amb les ganes de continuar articulant projectes. Havia vingut al Recercat de Ripoll i de ben segur que molts dels allí presents hi intercanviaren salutacions i conversa, seguint dues pautes que caracteritzen la seva personalitat, l'afabilitat i la bonhomia del seu caràcter i l'amistat que més enllà de les inquietuds compartides era fàcil d'establir-hi. De bon començament, a principis dels anys 90, va establir contactes amb el moviment dels centres d'estudis i la seva coordinació, i d'aquesta forma va ser el pont que des de Catalunya la CCEPC i l'IRMU van mantenir amb els centres del País Valencià. Mai li va doldre fer quilòmetres per establir i afermar contactes a qualsevol lloc de geografia de parla catalana, territori que considerava seu. Tot això ho feia des d'una lúcida i ferma ac-

titud de treball i compromís amb el seu poble de Pedreguer, la seva comarca de la Marina Alta, amb el País Valencià i amb la cultura catalana. Així ho expressava Rosa Seser, presidenta de l'IECMA en l'acte del seu enterrament:

"Poques persones com ell comprenien i sentien el fet comarcal; entenia la nostra comarca com una part d'un país amb molta personalitat, definida pel paisatge, les persones i la història. I, així, participà en molts debats públics al voltant del fet comarcal. El seu treball en l'IECMA ha estat

immens, grandios; el seu punt de mira era sempre l'espai comarcal, un lloc on treballar, viure i gaudir d'un territori i de les persones. Amb la desaparició d'Antoni-Lluís Carrió es perd un dels referents més potents que teníem a la comarca. Era la veu de l'Institut d'Estudis Comarcals a qualsevol comarca de les terres valencianes o d'un altre lloc del nostre espai lingüístic.

Seguirem el seu exemple i el seu entusiasme."

El trobarem —amb dolor i esperança— molt a faltar.



El portal CiT de l'IEC: Dades terminològiques obertes a tothom

La Secció de Ciències i Tecnologia de l'Institut d'Estudis Catalans acaba d'estrenar un portal on posa a l'abast de la comunitat científica terminologia relacionada amb les ciències i la tecnologia. Hi podeu accedir a través de l'adreça <http://cit.iec.cat>.

Antecedents

D'ençà de la *Declaració de Berlín* (2003) sobre l'accés lliure al coneixement de les ciències i les humanitats —a la qual s'adherí en el seu moment tant la Generalitat de Catalunya com l'Institut d'Estudis Catalans—, la Secció de Ciències i Tecnologia treballa en aquest objectiu. És la manera contemporània d'obrir els seus fons als estudiosos aprofitant els avantatges de les tecnologies de la informació i la comunicació. Així, doncs, la Secció emprengué en aquest context el projecte de posar a l'abast terminologia de ciències i tecnologia d'accés lliure, immediat i sense restriccions (*Open access*), bona part de la qual sota llicències *Creative Commons*. Alhora aquesta Secció està molt sensibilitzada també amb la idea de què determinades dades de les institucions públiques o privades haurien de ser de lliure accés per a tothom per ser reutilitzades sense restriccions d'ús ni mecanismes de control, d'acord amb el moviment internacional conegut com *Open data* o *Dades obertes*.

El portal CiT

Concebut com una estructura web modular, s'hi aniran incorporant diferents eines. Actualment, els usuaris poden utilitzar els mòduls següents:

BiblioCiT. Biblioteca en línia d'obres terminològiques de naturalesa diversa (diccionaris, diccionaris enciclopèdics, vocabularis multilingües, glossaris, nomenclatures, manuals, etc.) (vegeu la taula annexa), editades per l'Institut d'Estudis Catalans o per entitats vinculades a aquesta institució. Malgrat que Biblio-

ciT és presentada en una plataforma comuna en línia, cada obra guarda la identitat, integritat i autoria originals. Cada obra disposa d'un cercador avançat, que permet interrogar-la d'acord amb l'estructura original dels articles lexicogràfics per mitjà de criteris de cerca o restrictors que en faciliten la consulta.

CercaCiT. Cercador avançat que permet consultar amb criteris de cerca diversos, simultàniament o per grups temàtics, el conjunt d'obres de BiblioCiT, les quals contenen en aquest moment més de cent seixanta mil unitats terminològiques catalanes, moltes de les quals en llurs equivalència a altres llengües.

ContextCiT. Cercador avançat que permet trobar el context d'aparició de la terminologia utilitzada en les revistes recollides en l'Hemeroteca Científica Catalana (<http://revistes.iec.cat>), on hi ha actualment més de disset mil articles científics. L'eina de cerca utilitzada, dissenyada per Google, permet fer la cerca dins els documents en PDF, en els resums i en les metadades de la Hemeroteca.



El Portal CiT és dirigit actualment per Salvador Alegret, membre de la Secció de Ciències i Tecnologia de l'Institut d'Estudis Catalans, amb la col·laboració de tècnics lingüístics de la mateixa Secció i dels serveis d'Informàtica i Recursos Digitals de l'Institut, i amb el suport generós de diverses institucions.

Obres terminològiques d'accés lliure actualment consultables a BiblioCiT*

- Aportació a la terminologia geogràfica catalana*, 1998 (3.664 u. t.)
- Bioquímica*, 2008 (124 u.t.)
- Codi internacional de nomenclatura zoològica*, 2003 (448 u. t.)
- Comptabilitat financera*, 2008 (193 u. t.)
- Diccionari de geologia*, 1997 (20.471 u. t.)
- Diccionari de l'utilitatge químic*, 1977 (475 u. t.)
- Diccionari de les ciències ambientals*, 2008 (6.680 u. t.)
- Diccionari enciclopèdic de medicina*, 2012 (102.082 u. t.)
- Diccionari jurídic català*, 2010- (9.566 unitats terminològiques)
- Fonaments de fisioteràpia i fisioteràpia comunitària*, 2010 (204 u. t.)
- Lèxic de les plagues i malalties dels conreus de Catalunya*, 1998 (973 u. t.)
- Magnituds, unitats i símbols en química física*, 2004 (1.281 u. t.)
- Novetat i llenguatge*, 1979-1985-2011 (2.896 u. t.)
- Tècniques instrumentals en bioquímica i biologia*, 2008 (124 u. t.)
- Una taula dels temps geològics*, 1986 (992 u. t.)
- Vocabulari de biologia de la reproducció*, 2011 (757 u. t.)
- Vocabulari de la psicologia del condicionament i de l'aprenentatge*, 1991 (2.236 u. t.)
- Vocabulari de luminotècnia*, 1979 (273 u. t.)
- Vocabulari forestal*, 1998 (8.504 u. t.)
- Vocabulari multilingüe de la ciència del sòl*, 1989 (2.552 u. t.)
- Vocabulari multilingüe dels fongs*, 2008 (2.764 u. t.)

*Entre parèntesis figura el nombre d'unitats terminològiques catalanes (u.t.).

10 anys d'IRMU

El 3 de juliol de 2003 tenia lloc l'acte de constitució de l'Institut Ramon Muntaner. Fundació Privada dels Centres d'Estudis de Parla Catalana, al Mas de la Coixa de Móra la Nova, la que ha estat i és la seva seu social.

Es tractava de posar la primera pedra que permetria materialitzar la idea de Josep Sebastià Cid i Català, en aquells moments director dels Serveis Territorials de Cultura de les Terres de l'Ebre. Es tractava d'un projecte que partia de zero amb la intenció de dotar de recursos i eines al conjunt dels centres i instituts d'estudis dels territoris de parla catalana, per a fer més visible i sòlida la seva aportació a la cultura catalana, i que necessitava del treball i de la complicitat entre l'administració i la societat civil, representada per la Coordinadora de Centres d'Estudis de Parla Catalana (CCEPC), per poder-lo tirar endavant. També va ser important l'aportació de Mercè Roca, qui va ser la responsable de preparar tots els tràmits administratius per poder arribar a la constitució.

Abans de la constitució van ser necessaris un parell d'anys de converses i debats per a definir la posada en marxa del projecte, i va ser gràcies a l'aposta decidida dels dirigents polítics del moment però, sobretot, dels òrgans dirigents de la CCEPC, que van creure que podia ser una gran oportunitat per al col·lectiu, que el projecte va poder començar a caminar.

Ara l'IRMU, com es coneix popularment, celebra el seu desè aniversari. En aquests moments es tracta d'una institució consolidada gràcies a la seva línia de treball intensa però discreta, a les complicitats amb d'altres institucions que ha anat assolint al llarg dels anys, a les iniciatives i activitat dels centres i instituts d'estudis de recerca local i comarcal, als vincles que s'han establert amb les persones que integren les entitats, a les persones que formen i han format part dels seus diferents patronats i a les persones que en un moment o altre han format part del personal de l'Institut. Actualment l'IRMU compta de manera estable amb un equip de treball for-



Constitució de l'Institut Ramon Muntaner

mat per sis persones: Mercè Roca i M. Carme Jiménez (adjunta a la gerència i directora-gerent, respectivament, que han format part del projecte des de l'inici), Pineda Vaquer, Elena Espuny, Carles Barrull i Núria Sauch. Tots aquests elements són els que fan possible que avui parlem d'un projecte reeixit.

No obstant, què podem destacar d'aquests deu anys de funcionament de l'Institut?

La creació d'un portal a internet, recentment renovat, que és l'espai de referència de la recerca i l'activitat dels centres i instituts d'estudis locals i comarcals. Un espai col·laboratiu on totes les entitats poden participar aportant-hi la informació sobre les seves activitats i projectes. Quan el portal es va posar en marxa el juliol del 2004

es van realitzar diferents reunions informatives per territoris adreçades als centres. El portal s'ha anat construint progressivament i actualment hi ha tres-cents centres registrats, amb informació sobre les seves activitats, publicacions, convocatòries, etc.

Calia treballar en la línia de posar la recerca generada pels centres d'estudis a disposició del conjunt dels investigadors i per aquest motiu vam ser una de les primeres institucions a participar en el projecte RACO (Revistes Catalanes en Accés Obert) del CBUC. Actualment, tenim quaranta-vuit revistes penjades a text complet amb previsió de què a finals d'any aquest número es vegi incrementat. Fins al 10 de juny podem dir que les revistes dels centres que formen part de la nostra institució han tingut un total de 1.093.025 consultes.

Una altra de les necessitats per les quals va ser pensat l'IRMU va ser per a donar suport econòmic i logístic als projectes, publicacions i activitats dels centres d'estudis. Per aquest motiu, poc després de la seva constitució s'obrien dues línies d'ajuts: una per a projectes d'investigació i de difusió cultural i l'altra per donar suport a les activitats organitzades des dels centres. Anys més tard, s'obrí també una convocatòria per a publicacions, ja que és una de les línies principals de treball de les entitats i perquè es considera prioritari donar sortida i comunicar les recerques que es realitzen des del món local. S'han realitzat



fins a l'actualitat vuit convocatòries a projectes, onze d'activitats i vuit de publicacions. En total s'han concedit més de tres-cents cinquanta ajuts a activitats, més de quatre-cents cinquanta a publicacions i gairebé cent cinquanta a projectes, així com gairebé una seixantena d'ajuts destinats a subvencionar l'adquisició de material informàtic.

El que hem observat al llarg d'aquests anys és la gran rendibilització dels recursos concedits a través d'aquests ajuts per part dels centres, el treball cooperatiu entre les entitats i el paper dels centres d'estudis com a agents dinamitzadors socials, culturals i econòmics del seu espai més immediat. Només cal repassar el gran nombre d'editorials i impressors locals que es nodreixen dels projectes realitzats per centres d'estudis.

També calia que els centres disposessin d'una diada de projecció, trobada i reconeixement. Per aquest motiu

vam crear el RECERCAT. Jornada de Cultura i Recerca Local dels Territoris de Parla Catalana, una activitat que ara ha celebrat la seva novena edició, plenament consolidada, i que té lloc anualment a la ciutat Capital de la Cultura Catalana. El RECERCAT permet compartir amb el públic general l'activitat i els projectes dels centres, és el punt de trobada anual de les entitats, genera debats a l'entorn de temes d'interès per als centres i per a la societat i és la diada per a reconèixer a un centre i a una persona vinculada al món dels centres d'estudis per les seves trajectòries, mitjançant els premis de reconeixement RECERCAT.

I un dels darrers projectes posats en marxa, molt important perquè suposa el reconeixement i una mostra de gratitud per a les persones que formen part dels diferents centres d'estudis, és el Carnet Recercat. Aquest carnet s'ofereix a tots els socis dels centres d'estudis, convertint-lo en un element

d'identitat del col·lectiu, i els ofereix avantatges de diferent índole però principalment en el camp de la cultura.

Aquestes serien algunes de les línies de treball a destacar, però no podem deixar de fer referència a l'Espai Despuig, al projecte Els Jocs en la Història, a l'exposició "El món agrari a les terres de parla catalana" i als diferents congressos que hem celebrat des de l'any 2004 en col·laboració amb la CCEPC, els projectes amb què hem col·laborat i col·laborem amb la Generalitat de Catalunya com l'Observatori del Patrimoni Etnològic i Immaterial o el Cens d'Arxius de Catalunya.

Com a conclusió, podem dir que l'Institut Ramon Muntaner és el resultat de la suma de la feina ben feta de moltes persones, de complicitats i sinergies, d'unes línies de treball dissenyades atenent a les necessitats del col·lectiu al qual s'adrecen i de la convivència en la necessitat de proximitat amb les entitats i les persones.

En la mort de Julià Lladó i Gràcia (1928-2013)



En Julià Lladó i Gràcia va morir el dia 2 de maig de 2013. Havia nascut a Argentona l'any 1928. Formava part de la junta del Centre d'Estudis Argentonins Jaume Clavell, de la que en diverses etapes n'havia estat sotspresident i vocal. L'any 2009 en va ser nomenat soci d'honor. A l'assemblea general de la CCEPC celebrada a Flix l'any

2008 va ser elegit membre de la junta i l'any passat a l'assemblea celebrada al Centre de Lectura de Reus va tornar a presentar la candidatura tornant a ser elegit. Havia publicat diversos articles a la revista *Fonts* editada pel Centre d'Estudis Argentonins i quan sortia procurava portar-ne alguns exemplars content de poder-la mostrar i repartir. Professionalment s'havia dedicat al sector tèxtil i el podem recordar en els seus inicis a *Frontissa* núm. 17 en la secció "Una imatge, una història".

Molts de nosaltres hem conegut el Julià de gran, participant en activitats de la CCEPC i de l'IRMU, acompanyat gairebé sempre de la seva esposa Esperança. Va ser una de les persones clau per a l'arrencada de les *Trobades d'Entitats de Recerca Local i Comarcal del Maresme* i per la seva consolidació. Movia tots els fils possibles, es posava en contacte amb persones de diferents poblacions, procurava saber què i qui hi havia en cada poble i mirava d'integrar-los a les trobades. Tenia una lúcida capacitat de saber sumar interessos diferenciats aconduint-los cap un mateix objectiu. El seu caràcter bonhomí, amb un esperit positiu i el bon humor que sempre el distingia va fer que fos una persona molt apreciada per tothom. La seva edat, que li conferia un do de reflexió experimentada, no l'impedia mantenir la il·lusió davant de noves activitats i projectes, tant al Centre d'Estudis Argentonins i al Maresme com a la CCEPC i davant les activitats generals dels centres d'estudis. Trobarem a faltar el seu exemple guardant-ne el seu record.

Entrevista a Mercè Gisbert Cervera

Nascuda a la Sénia l'any 1964, Mercè Gisbert Cervera és doctora en Filosofia i Ciències de l'Educació per la Universitat de Barcelona.

Actualment adscrita a la Universitat Rovira i Virgili de Tarragona com a professora de l'Àrea de Didàctica i Organització Escolar del Departament de Pedagogia, ha ostentat diferents càrrecs dins la URV: vicerectora de Política Docents i EEES, vicedegana de la Facultat de Ciències de l'Educació i Pedagogia i directora del Servei de Recursos Educatius.

A nivell acadèmic, coordina el doctorat interuniversitari a distància en Tecnologia Educativa: e-learning i gestió del coneixement.

Les seves línies d'investigació prioritàries s'emmarquen en la formació continuada del professorat, la formació a distància i les tecnologies de la informació i comunicació aplicades a la comunicació.

És membre activa del Centre d'Estudis Seniens i va formar part del primer patronat de l'Institut Ramon Muntaner l'any 2003 en representació de la Generalitat, nomenada pel rector de la Universitat Rovira i Virgili.

Actualment, des del mes de juny de 2012, és membre del Consell de la Cultura i de les Arts, el CONCA, organisme del Departament de Cultura de la Generalitat de Catalunya, on és la representant dels temes vinculats a l'associacionisme i la cultura popular.

Com a representant de la Universitat Rovira i Virgili vas formar part del primer patronat de l'Institut Ramon Muntaner. Què recordes de la seva constitució, ara que justament en celebrarem els deu anys, i de la seva posterior trajectòria?

Bé, és una experiència d'aquelles que no esperaves trobar i que sempre la recordo amb molt d'afecte. Va ser un projecte en què, sense pensar-m'ho, hi vaig tenir un paper actiu: vaig poder participar en la creació del projecte, en la definició del perfil de la direcció de l'Institut, en les primeres reuni-



ons fundacionals i, quan va començar a "rodar", en el disseny del sistema tecnològic de comunicació i de col·laboració entre tots els centres d'estudis.

Com creus que hauria de ser la relació entre les universitats i els centres d'estudis i quina és la teva percepció de la realitat actual?

Sempre he pensat que la recerca sempre és recerca. No importa massa si és local o si és més global. El que importa és que sigui sistemàtica i que, a més, utilitzi el mètode científic. Aquestes són dues característiques que, amb el temps que fa que tinc contactes amb els centres d'estudis, cada vegada s'ha estès més i cada vegada els treballs que s'han dut, i es duen, a terme són de més qualitat. En aquest sentit no té massa lògica que no hi hagi més contacte entre les universitats i els centres d'estudis. Tots fan una gran aportació en termes de generació, preservació i difusió de coneixement, així que seria convenient que treballéssim plegats. Suposo que

la pregunta que ens podem fer és com.

Hi ha molts professors i professores de la universitat que estem vinculats, d'una o altra manera, als centres d'estudis i que fem recerca als dos llocs, així que hauria de ser quasi automàtic. Crec que per aconseguir-ho hauríem de superar les reticències, per part de la universitat, en considerar que la recerca local no sempre és recerca. L'argument des dels centres d'estudis pot ser que cada vegada es fa recerca de més qualitat i es fa molta comunicació científica i que, per tant, tampoc està tan lluny una cosa de l'altra. Segur que els centres d'estudis podrien ser, per a les universitats, uns grans centres de difusió científica.

Ara fa un any vas entrar a formar part del Consell de la Cultura i de les Arts (CONCA). Com valores aquesta experiència? Ens podries fer una radiografia breu de la cultura catalana a partir del darrer informe que heu emès?

Sí, ara fa un any el Conseller de Cultura em va trucar per fer-me la pro-



Mercè Gisbert en el lliurament dels Premis Nacionals de Cultura 2012, com a membre del CoNCA

posta de formar part del CoNCA. La veritat és que va ser una gran sorpresa. Primer, perquè jo no em dedico a l'àmbit cultural d'una manera professional i per tant la meua experiència és limitada en aquest aspecte. Segon, perquè la meua vinculació en la cultura era una de molt concreta, les bandes de música, i d'un territori també determinat, les Terres de l'Ebre. Dit això, i una vegada vaig acceptar la proposta, vaig haver d'"estudiar" en el sentit de familiaritzar-me amb el context cultural català, que és molt ampli, ric i divers.

Per fer una síntesi ràpida de l'estat de la cultura a Catalunya podem utilitzar les següents conclusions de l'informe que el CoNCA ha titulat *Crisi, incerteses, sinergies: Estat de la Cultura i de les Arts 01_2013*, entre les quals voldria destacar aquelles relacionades amb la cultura popular i tradicional, que és la més propera als centres d'estudis, que és del que parlem en aquesta entrevista:

Catalunya, en l'àmbit de la cultura, no té problemes diferents als del conjunt de la Unió Europea i, sobretot, als dels països europeus amb una llengua minoritària.

A Catalunya hi ha nou mil associacions de cultura popular, tres mil de federades, distribuïdes per tot el territori i amb més de quatre-centes mil persones associades i implicades directament en el seu desenvolupament.

Potenciar les associacions és afavorir espais i propostes d'educació

cultural que ajudin a crear un públic amb capacitat per fer un consum de la cultura amb criteri.

La cultura popular i tradicional repercuteix transversalment en totes les àrees artístiques i musicals des de la recerca i la dinamització del patrimoni fins a la creació i les arts escèniques. Per això és fonamental donar-li suport des de tots els àmbits.

La cultura popular i tradicional és una eina fonamental per a la cohesió social, la integració de nous i la transmissió de valors intergeneracionals.

Per acabar, voldria afegir l'impacte econòmic que tenen en els diferents territoris totes les activitats en termes no només socials sinó també econòmics. En aquest sentit és important tenir en compte que a més de generar riquesa en termes de coneixement, també en genera en termes econòmics. Per aquesta raó és necessari desmitificar la cultura com aquella activitat que suposa una despesa permanent. Des del meu punt de vista, la millor inversió d'una comunitat és la cultura i l'educació.

Quin paper creus que juguen els centres d'estudis dins la cultura catalana a partir de les dades que heu pogut consultar i de la teua experiència vinculada al món de l'associacionisme cultural?

Una de les característiques fonamentals de la nostra cultura ha estat i és l'entramat associatiu, que és un dels elements fonamentals de la co-

hesió social i de la producció cultural (des de tots els àmbits). A l'hora de realitzar l'informe de la Cultura 2012 es va evidenciar, una vegada més, la complexitat de poder donar una imatge completa del que és i del que suposa la cultura popular i tradicional per al nostre país. És en aquest punt on la tasca dels centres d'estudis esdevé fonamental. En la mesura en què aquests van documentant la nostra realitat més propera, i ho fan d'una forma seriosa i sistemàtica, podem anar teixint una xarxa d'informacions contrastades que ens han de permetre donar visibilitat a la nostra riquesa cultural. En definitiva, els centres d'estudis s'haurien de constituir en veritables nodes de documentació i s'haurien de donar a conèixer com a veritables agents culturals distribuïts per tot el país. Ara ja ho són, però no sempre es veuen com a tals.

Encara ara, a vegades comprovem com, per desconeixement, prejudici o interès, hi ha com una mena d'infravaloració de les aportacions dels centres d'estudis des del món local. Si més no, creiem que informativament, i malgrat tots els esforços fets, costa que se'n doni la justa mesura. ¿Creus que en aquest sentit hi ha camins per recórrer o només ens hem de quedar conformats en les informacions locals o comarcals?

D'alguna manera, a la resposta anterior ja m'he referit al paper que haurien de desenvolupar els centres d'estudis. Jo crec que, progressivament, aquests van tenint un paper més important no només al món local sinó que des d'aquest han estat capaços de projectar-se més enllà. En aquest sentit, és molt lloable el paper que hi han tingut, hi tenen i tindran, tant l'Institut Ramon Muntaner (IRMU) com la Coordinadora de Centres d'Estudis de Parla Catalana (CCEPC). Crec que totes les accions que s'han emprès des d'aquestes dues organitzacions van en aquesta direcció. A nivell de la població, en general, penso que encara ens queda molt de camí per recórrer. Necessitem una societat més formada i més culta que sigui capaç d'apreciar els seus trets culturals i identitàris i que tingui interès en participar i en implicar-se en tots els esdeveniments culturals a la vegada que els sàpiga apreciar.

Els canvis culturals sempre són a mig i llarg termini, i jo, que em dedico a l'educació, també ho sé: hem de tenir una mica de paciència i hem de ser persistents i no defallir en el nostre treball d'aconseguir tenir una societat cada vegada més culta i més formada.

El Centre d'Estudis Seniençs, del qual formes part, és un exemple d'entitat que cerca complicitats i que creu que des de la cultura es pot treballar per al desenvolupament local. Quins projectes esteu desenvolupant en aquest sentit en aquests moments?

El Centre d'Estudis Seniençs (CES) és una de les entitats més actives del poble que, com bé dius, sempre ha buscat complicitats amb altres organitzacions i amb altres territoris. Com sempre passa, jo crec que això sempre té molt a veure amb les persones que ho lideren. La Víqui Almuni, presidenta quasi vitalícia, i la resta de la directiva del CES són persones molt vinculades al territori i que s'estimen la seva cultura i les seves arrels. Això crec que és fonamental per a una entitat d'aquestes característiques. A més, tenen una clara visió del que significa la recerca ben fonamentada i estructurada i tots els treballs que el centre du a terme tenen aquest segell.

D'altra banda, el CES és qui gestiona l'Antena del Coneixement de la URV. Aquest és un altre clar exemple de com crear xarxa al territori, en aquest cas, entre la universitat i els centres d'estudis, dues institucions que comparteixen l'objectiu fonamental de formar ciutadans i ciutadanes més cultes i millorar el nivell educatiu i cultural de la societat.

Respecte als projectes actuals, que tonen a ser un exemple de com crear sinergies i xarxa, podem esmentar el Festival de Músiques en Terres de Cruïlla. Aquest és un projecte musical dissenyat entre el CES, l'Agrupació Musical Senienca i l'IRMU i que té com a objectiu fonamental crear un espai permanent de mostra musical. El lloc on es desenvoluparà l'esdeveniment serà a la Sénia com a territori de cruïlla (el riu Sénia i el Tossal del Rei són dos exemples de frontera natural amb Aragó i València) i la música de banda com a eix conductor del contingut de l'esdeveniment. Aquest festival es rea-



Mercè Gisbert lliurant a Jaume Ayats el Premi Nacional de Cultura Popular 2012

litzarà el cap de setmana del 18 al 20 d'octubre de 2013 i està articulat en tres grans àmbits: una part d'estudi sobre la música (amb la participació del CES i la realització d'exposicions, de tallers i d'una fira), un macroconcert el dia 19 amb base simfònica de música de banda i amb artistes representatius de tots els territoris de parla catalana (València, Aragó, Illes Balears, Alguer i Catalunya) i un seguit d'actuacions musicals durant tot el cap de setmana representatives de tots aquests territoris. Des d'aquí us convido a participar-hi. És important que convertim la cultura, en general, i la música, en particular, en eines universals que ens permetin esborrar les fronteres polítiques i administratives. Fronteres, en definitiva, que un dia es van inventar sense tenir en compte a la ciutadania que ocupava els diferents territoris. La cultura és riquesa, sinergia, confluència d'idees i valor social. La resta d'atributs que li volen donar poc tenen a veure amb la formació d'una societat més culta i participativa.

La vostra situació "fronterera" amb el País Valencià és sens dubte una mirada privilegiada per saber com es viuen i es resolen els aspectes lligats a la cultura i a la llengua a una banda i a l'altra del riu Sénia. Com creus que caldria encadenar les continuïtats territorials per tal de trencar les dificultats per estendre la xarxa de relacions entre els centres d'estudis a una banda i altra?

El final de la meua resposta anterior també té molt a veure amb aquesta pregunta. Com deia, les fronteres no deixen de ser una invenció política i administrativa i crec que la cultura

pot i ha de crear veritables camins de continuïtat entre uns territoris i els altres. En aquest sentit, tot i que encara queda molt per fer, penso que el paper dels centres d'estudis ha estat fonamental.

Del nostre territori, i amb la participació activa del CES, vull destacar també els itineraris per Terres de Cruïlla prenent com eix els territoris del Sénia. És una manera d'aconseguir que la frontera "natural" del riu Sénia sigui un element comú més que una ratlla de separació i distinció. La parla, la música, les danses, la gastronomia, etc. tenen més trets que ens uneixen que no elements diferenciadors. Cada vegada hi ha més gent que té aquesta percepció de l'entorn proper. En aquest sentit, crec que el treball dels centres d'estudis i de les persones que els lideren fan una feina silenciosa i desinteressada però que, a la vegada, va donant el seu fruit. Crec que els resultats evidencien que les estratègies que s'han desenvolupat fins ara han tingut ja molts d'efectes.

Per acabar, vull dir que sempre he cregut que néixer i viure a un territori de "cruïlla", com la Sénia, és un privilegi per la riquesa que aporta estar en contacte permanent amb altres territoris i altres variants de la nostra pròpia vida quotidiana. De la mateixa manera, sempre he pensat també que hi ha més coses que ens uneixen que no que ens separen. Continuar treballant en aquest sentit serà un dels camins del CES i meu, com a membre d'aquest i ara com a persona que tinc un paper al món de la cultura catalana des de la meua feina al CoNCA.

Apel·les Mestres, artista complet i home polièdric

Apel·les Mestres, artista complet i home polièdric és el títol del projecte realitzat per l'Esbart Català de Dansaires entre els anys 2011 i 2012. El projecte, presentat a Barcelona el mes de setembre de 2012, comprèn l'exposició i l'audiovisual del mateix nom, l'enregistrament musical anomenat *Cançons per a la mainada* i el llibre-catàleg *Apel·les Mestres, artista complet i home polièdric. Materials per conèixer la vida i l'obra*.

A partir del tancament a la seu de l'Esbart Català de Dansaires, l'exposició es troba en itinerància per Catalunya cedida a centres d'estudis, biblioteques, arxius, institucions o associacions que estiguin interessades en mostrar-la.

La producció i realització de tot el projecte ha estat a càrrec dels socis i directius de l'Esbart Català de Dansaires amb la col·laboració de nombrosos particulars, arxius i biblioteques que conserven obres de Mestres o objectes relacionats amb ell.

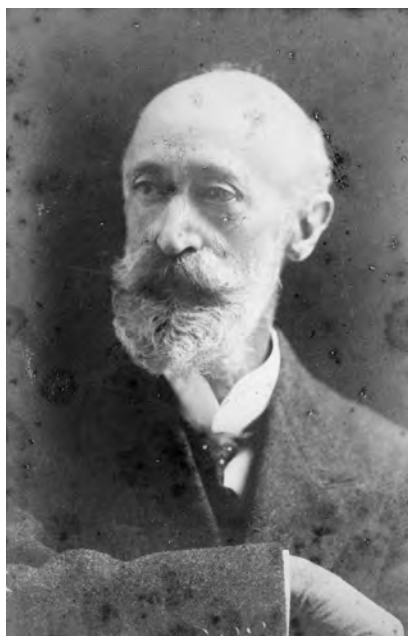
Apel·les Mestres, artista complet i home polièdric és un projecte llarg i amb molta dedicació que ha donat de retorn a l'Esbart Català de Dansaires moltes satisfaccions. Una d'elles, l'haver obtingut el *Premi Ciutat de Barcelona 2012*, en l'apartat cultura popular, concedit per l'Ajuntament de Barcelona.

El motiu i l'objectiu

L'exposició neix de la proposta feta l'any 2010 per Jordi Bartolomé, president de l'Esbart Català de Dansaires, en record i homenatge a l'artista barceloní Apel·les Mestres aprofitant dos fets temporalment propers. El primer, el setanta-cinquè aniversari de la mort d'Apel·les Mestres, traspasat el 19 de juliol de 1936, i el segon al fer cent anys de la recepció del dibuix sobre pergamí anomenat *Al·legoria a la Dansa* que conté una composició amb quatre músics i balladors de semblança hel·lènica, obsequiat per Mestres a l'Esbart Català de Dansaires l'any 1912

i que forma part de l'estandard tardo-modernista de l'entitat.

L'objectiu del projecte era ben clar: reivindicar i difondre la personalitat i l'obra d'Apel·les Mestres, artista de renom i persona de gran projecció popular, malauradament massa oblidat actualment. Figura multidisciplinària i polièdrica, Apel·les Mestres va intervenir en els camps del dibuix, la il·lustració, la literatura, la cançó, el teatre, la música, la jardineria, la publicitat, l'escenografia i altres. Molt recordat popularment, és injustificadament poc valorada històricament malgrat ser precursor, a Catalunya i a Europa, en diversos aspectes artístics. Possiblement la data de la seva mort, que va aturar tota manifestació d'homenatge, és una de les causes d'aquesta manca d'interès, a la que s'ha d'afegir la seva particular manera de viure, allunyat de qualsevol escola o tendència



Apel·les Mestres. Font: Joan Proubasta i Renart

de grup que l'impedís desenvolupar la seva particular concepció de la vida i de l'obra artística.

La voluntat inicial de la proposta era realitzar una exposició que mostrés de manera sintètica la figura i l'exten-

sa obra de l'artista i la seva constant col·laboració amb associacions culturals barcelonines amb les que va intervenir en la creació de diversos actes culturals organitzats principalment a la ciutat de Barcelona, com és el cas de les anomenades *Festes d'Infants i Flors*, adreçades principalment als infants pels quals Mestres tenia predilecció com ho demostren les cançons, les obres teatrals i la col·laboració amb escoles. La relació amb l'Esbart Català de Dansaires, serviria per exemplificar la inestimable col·laboració i aportació de l'artista a tantes iniciatives d'associacions, com per exemple l'Orfeó Català.

El desenvolupament del projecte

Per desenvolupar la proposta inicial es creà al sí de l'Esbart la comissió Apel·les Mestres formada per cinc membres de la Junta directiva: Jordi Bartolomé, Anna Bigas, Montserrat Delgado, Montserrat Garrich i Joan Gómez, els quals són, de manera col·lectiva, els responsables del projecte i de la seva consecució.

La primera i llarga fase del projecte va ser la documentació de la biografia d'Apel·les Mestres a través de la lectura i revisió de la seva obra escrita: contes, cròniques, poemes, rodolins i obres de caire autobiogràfic. En paral·lel es féu una lectura de l'obra dels autors que l'estudien. En aquesta aproximació, Apel·les Mestres ja es revelà com una personalitat única i atractiva que depassava, amb escreix, la visió inicial.

Al temps que s'avançava en aquesta tasca, s'inicià la revisió de l'obra gràfica: dibuix i pintura. Per fer front a aquesta ingent tasca, la comissió decidí de comptar amb la col·laboració d'un especialista, decisió que es materialitzà amb un encàrrec a Josep Mañà, que també va comissariar l'exposició. La tasca de revisió no va ser fàcil pel gran abast de l'obra d'Apel·les Mestres que es calcula en uns quaranta-mil dibuixos dispersos actualment en nombrosos arxius, principalment a l'Arxiu

Històric de la Ciutat de Barcelona, al Museu Nacional d'Art de Catalunya i a l'Institut del Teatre, i particulars.

Al mateix temps es procedí a la revisió de fotografies conservades en arxius públics, a l'Arxiu fotogràfic de Barcelona i a l'Arxiu Nacional de Catalunya especialment, o per particulars (Joan Proubasta i Mariona Agustí) i a la localització de l'obra impresa publicada amb visites al CRAI-Biblioteca de Lletres de la Universitat de Barcelona, a l'Arxiu Històric de la Ciutat de Barcelona, a la Biblioteca Francesca Bonne-maison i altres centres. La documentació de la vida i l'obra d'Apel·les Mestres ocupà gairebé uns divuit mesos, al final dels quals s'havia aplegat molta informació que calia sintetitzar per poder resoldre adequadament l'exposició.

Ben aviat, però, la idea inicial es va anar ampliant. Sorgí la iniciativa d'editar un enregistrament sonor amb una sel·lecció de cançons, obra d'Apel·les Mestres. Per aquesta tasca, es realitzà una revisió acurada de les cançons amb lletra o amb lletra i música de Mestres. Es constatà que algunes peces de reconeguda popularitat eren autoria seva, però que aquesta havia quedat amagada darrera de la popularitat de les cançons (*No passareu!*, *La Taverna d'en Maillol*, *Camí de la font*, etc.).

Al mateix temps que l'anterior, es treballà també en l'edició d'un audiovisual que complementés l'exposició amb cançons, dibuixos i la lectura d'una petita sel·lecció de textos. Per servir de fil conductor es pensà en el Ball de les gitanes de l'Arboç pel qual Mestres escriví i dedicà els parlaments que reciten els balladors de l'Esbart Català de Dansaires. Finalment, i a la vista de tota la informació i documentació reunida es pensà en una publicació que actualitzés la bibliografia de l'artista i en la que també constés la relació bibliogràfica de materials sobre Mestres: llibres, articles, enregistraments sonors i webs.

Les activitats del projecte *Apel·les Mestres, artista complet i home polièdric*

L'exposició *Apel·les Mestres. Artista complet i home polièdric* repassa les principals facetes artístiques i íntimes de Mestres: dibuixant, il·lustrador, músic, cançoner, col·leccionista,

amic, tertulià, dramaturg, bibliòman, dissenyador gràfic, poeta, folklorista, figurinista, jardiner i viatger. Consta de de catorze apartats en disset plafons que repassen les principals facetes artístiques i íntimes de Mestres. Cada apartat conté tres tipus d'informacions: text original introductor, il·lustracions: fotografies, dibuixos, figurins, etc., i citacions d'Apel·les Mestres, d'amics personals i d'autors que l'han estudiat.

S'il·lustrà amb seixanta peces, entre dibuixos, llibres, fotografies, discos i objectes, presidits per la vitrina que contenia la Senyera de l'Esbart Català de Dansaires amb el dibuix original d'Apel·les Mestres i la bandera dels bastoners realitzada a partir del seu disseny. Aquestes peces no formen part de l'exposició en itinerància.

L'audiovisual amplia l'exposició presentant una sel·lecció de dibuixos, fotografies, fragments literaris de contes i obres breus i cançons que es mostren al llarg del Ball de les Gitanes de l'Arboç, en el que els balladors reciten els parlaments d'Apel·les Mestres dedicats a l'Esbart Català de Dansaires i es tanca amb el recitat del poema *La patria*.

El llibre-catàleg *Apel·les Mestres. Artista Complet i home polièdric. Materials per conèixer la vida i l'obra* recull dades sobre la vida i l'obra d'Apel·les Mestres presentats cronològicament. Inclou la relació de la seva bibliografia, discografia, col·laboració en diaris i revistes, traduccions, obres d'altres autors il·lustrades per ell i obres in-

èdites, així com la relació de la bibliografia dels autors que l'han estudiat. S'il·lustra amb una trenteta d'imatges de l'artista, algunes inèdites.

El disc *Cançons per a la mainada* comprèn una sel·lecció de cançons d'Apel·les Mestres, principalment de caire infantil: *Les lletres*, *La baldufa*, *Birondon*, *Cavallet de cartró*, *Cançó dels nens petits*, *La Nina*, *La Sargantana*, *Els soldats*, *Cargol treu banya* i altres, interpretades pels Cors Infants de l'Escola Coral de l'Orfeó Català. L'edició del disc s'acompanya amb un breu estudi del musicòleg Josep Dolcet.

Itinerància de l'exposició *Apel·les Mestres. Artista complet i home polièdric*

A partir del 10 de novembre de 2012 s'obre la itinerància de l'exposició *Apel·les Mestres. Artista complet i home polièdric* per tot Catalunya, amb cessió temporal i gratuïta a totes les associacions, centres d'estudis, instituts, biblioteques, arxius o administracions que ho sol·licitin.

Al llarg de l'any 2013, l'exposició haurà visitat deu centres culturals de Catalunya, la majoria dels quals han programat activitats complementàries: taules rodones, visites comentades i exposicions d'obres, publicacions i d'objectes relacionats amb Apel·les, *l'artista complet i l'home polièdric*.

MONTserrat GARRICH, JORDI BARTOLOMÉ,
ANNA BIGAS, MONTSERRAT DELGADO I JOAN GÓMEZ
ESBART CATALÀ DE DANSAIRES



Vitrina de l'exposició amb l'estendard de l'Esbart Català de Dansaires

L'arxiu comarcal del Berguedà



Edifici de l'Arxiu Comarcal del Berguedà

L'Arxiu Comarcal del Berguedà (ACBR) va ser inaugurat el 2001. Forma part de la Xarxa d'Arxius Comarcals de la Generalitat de Catalunya. El seu nucli originari era l'Arxiu Històric de la Ciutat de Berga, que s'hi va integrar des del primer moment.

Hi ha referències a aquest Arxiu des del segle XIV. El primer inventari conegut data del 1725 i es deu al notari Josep Altarriba. L'Arxiu va patir especialment la violència política dels segles XVIII i XIX: la Guerra Gran i molt especialment els aixecaments carlins. La pitjor destrucció la va dur a terme el guerriller absolutista Tomàs Costa "Misses", que va cremar part de l'Arxiu el 1822, durant el Trienni Liberal.

El 1893, el funcionari Josep Santandreu i Julio confeccionà un inventari per armaris de secretaria, més tard, el seu fill Josep Santandreu i Escobet va fer els inventaris cronològics (1915-1919), iniciant un índex alfabètic.

Durant la Guerra Civil (1936-1939) l'Arxiu va rebre la protecció de la Secció d'Arxius del Servei del Patrimoni Artístic i Científic de la Generalitat, a càrrec del senyor Agustí Duran i Sanpere. A partir de 1939 Ramon Casafont, funcionari municipal, ordenà el fons. El 1955 el doctor Lluís Pont i Tubau, confeccionà un índex alfabètic, ajudat per Santiago Santandreu, secretari de la mateixa nissaga que els anteriors, aquest índex es convertí en

el principal instrument de descripció, constantment actualitzat per sr. Casafont. Fem constar aquí la voluntat de servei del sr. Casafont, ja traspassat, i la seva atenció i orientacions, en iniciar-nos en el contingut de l'Arxiu ara fa més de tres dècades. El 1987 Xavier Pedrals va ser nomenat arxiver. El dia de Sant Jordi del 1993, es va inaugurar el nou estatge, la "Casa Massana". El laboriós treball de condicionament previ va servir per a fer un registre complet de tot el material traslladat. En el moment d'instal·lar-se l'Arxiu aplegava 197 metres lineals.

El "Pavelló de Suècia"

De la "Casa Massana", l'Arxiu passà al Pavelló de Suècia, reconstrucció del que hi hagué a l'Exposició Internacional de Barcelona del 1929, de l'arquitecte Pèdor Classon. Va ser donat pel govern suec a la capital de Catalunya. Es traslladà a Berga, formant part del conjunt de la Colònia Escolar Permanent que l'Ajuntament de Barcelona tenia a la nostra ciutat, la Colònia va ser inaugurada el 1934 pel president de la Generalitat Republicana Lluís Companys. Després de la Guerra Civil l'edifici formà part del complex de la Caserna Militar i els anys seixanta va ser desmantellat. La Caserna passà a mans municipals el 1995. El Pavelló va ser reconstruït, i acollí la seu de l'Arxiu Comarcal, una infraestructura pendent des de la signatura del conveni de creació el 1983.

Instal·lacions i materials d'ús

Actualment es disposa de servei informàtic, Internet, Wifi, telèfon, fax, fotocopiadora, reproducció fotogràfica, lectora de microfilms, escàner d'alta qualitat i format, etc.. Hi ha instal·lades alarmes contra robatori i incendis, càmeres de vigilància, sistema de comunicació electrònica i climatització. I totes les dependències que calen a un arxiu complet i modern.

ELS FONTS DE L'ARXIU

L'Arxiu conserva documents originals des del segle XIII fins l'actualitat. Hi ha tanmateix còpies autenticades des del 1190.

Seguint l'estructura dels Arxius Comarcals, el del Berguedà és un "arxiu d'arxius" de diferents tipologies, que va acollint la documentació que la llei preveu en el seu àmbit territorial, en l'actualitat custodia 72 fons i 26 col·leccions, que tenen un abast de 1310 metres lineals.

L'aspecte comarcal és força present a l'Arxiu: Jutjats de Berga, Districte notarial, Comptaduria d'hipoteques, Mancomunitat del Berguedà, Consell Comarcal, gairebé totes les entitats de caràcter públic i d'abast comarcal hi són representades.

En la mesura del possible s'ha intentat que no fos sols un Arxiu d'Entitats Públiques Locals, sinó també de la ciutat de Berga i de la comarca, acollint documentació d'origen personal, patrimonial, d'entitats, etc., i formant a més col·leccions que completen la seva funció bàsica de preservar la documentació.

Per a donar una idea de la composició dels fons conservats avancem aquest quadre, que permet, d'una manera ràpida copsar el contingut de l'Arxiu, complet es pot trobar a <http://cultura.gencat.cat/arxius>

EL QUADRE DE FONTS

Fons de l'Administració de la Generalitat de Catalunya

Oficina Comarcal d'Agricultura (1966-1985).

Fons de l'Administració local

El fons més destacat és el de l'Ajuntament de Berga (1322-2004), en el que són de remarcar la sèrie de "Registre de notables" que recull els documents més antics i de major interès de la ciutat, inclosos els seus antics privilegis, sovint en pergamí. Conservem també el fons de l'antic municipi de la Vall dan, agregat a Berga el 1966. Per la seva excepcionalitat i valor comarcal cal remarcar la Mancomunitat del Berguedà (1958-1981), de llarga i excepcional trajectòria, precedent del Consell Comarcal de Muntanya (1983 - 1988) i l'actual Consell Comarcal (1988-2003), entitats de les que també conservem els fons.

Fons de l'Administració reial i senyorial

Es conserven d'aquest àmbit importants fons de la Cúria Ducal de Cardona (segles XIII-XIX).

Fons notariais

Inclouen els de Districte notarial de Berga (1808-1979), que aplega protocols de les notaries de Bagà, la Pobla de Lillet, Cardona, Berga, Prats de Lluçanès i Puig-reig.

Fons judicials

Important fons del Jutjat de Primera Instància i Instrucció de Berga (1870-1989).

Fons registrals

Inclouen la documentació generada pel Registre de la Propietat de Berga (1768-1907)

Fons d'institucions

Recull quatre fons de rellevància en la vida berguedana: Centre d'Estudis Berguedans (1982-1989); Hospital "Sant Bernabé" de Berga (1652-1981); Museu Municipal de Berga (1956-1984) i Queralt (1857-1991).

Fons d'associacions i fundacions

Important recull de Fons d'entitats cíviques de tota mena, un conjunt de 23, entre les que destaquen l'Agrupació Teatral "La Farsa" (1941-2011), el Club d'Esquí Berguedà (1946-1993) o la Colla Sardanista "Cim d'Estela" (1947-1994).

Fons comercials i d'empreses

En aquest grup (1916-2008) destaquen el Fons de Carbons Pedraforca, amb 145 metres de documentació, o el de Ràdio Berga que aplega 4050 cintes de gravacions



Fons patrimonials

Són, en conjunt, significatius, però poc nombrosos i complets, (1468 -1946).

Fons personals

22 fons de personalitats berguedanes dels segles XIX i XX, especialment remarcables els de Josep M. Casals, Josep Deseuras (que inclou 152.047 negatius fotogràfics), l'arquitecte Emili Porta, o l'escriptor Ramon Vinyes.

Col·leccions

26 col·leccions, que apleguen documents esparsos o que no procedeixen de fons d'arxiu. Inclouen 441 treballs inèdits d'autors berguedans, 3016 postals de la comarca, programes d'actes, goigs, etc.

BIBLIOTECA AUXILIAR

1412 títols biblioteca comarcal (temàtica o autors comarcals).

3759 títols complementària (Història de Catalunya, i general i arxivística).

Remarcable recull de bibliografia comarcal. El segon apartat inclou llibres seleccionats d'història de Catalunya, general, i també un nombre considerable de llibres de temàtica directament arxivística.

HEMEROTECA

Comarcals: 447 capçaleres (1891-2013).

Generals: 1258 capçaleres (1839-2013).

ACTIVITATS I SERVEIS

A més de les activitats principals de l'Arxiu, que han estat recollir, conservar i posar a disposició del públic

la documentació conservada, la política general aquests anys ha estat examplar el seu camp d'activitat, per atendre, en la mesura del possible, la documentació de les activitats ciutadanes; integrant els fons de nombroses entitats i particulars i consolidant dia a dia la imatge de confiança que una institució ha de inspirar. Per altre costat ens hem fet presents a la vida ciutadana, organitzant i col·laborant en un bon nombre d'actes i exposicions, la majoria corresponents a entitats que havien dipositat els seus fons documentals a l'Arxiu. El darrer any, en xifres molt similars als anteriors, hem organitzat 10 exposicions, 3 conferències, hem col·laborat en l'edició de 3 llibres, un d'ells excepcional: la *Crònica menuda de la Ciutat de Berga (1948-1975)*, de Josep Armengou, 1042 p. en dos volums, i hem atès 642 consultes presencials, i 7 visites pedagògiques; L'Arxiu col·labora en premis literaris, de recerca i fotogràfics, (4 en total). Remarquem finalment la tasca de restauració i la digitalització de documents, que abasta més de 200.000 imatges.

La nostra prioritat és l'assessorament i suport actiu als usuaris, facilitant al màxim l'accés a la documentació. Reproducció de documents. En general es tracta dels serveis característics de la Xarxa d'Arxius Comarcals de la Generalitat de Catalunya. El 2009 varem obtenir l'ISO de qualitat 9001:2008, per la millora continua dels nostres processos interns i de la satisfacció dels usuaris.

XAVIER PEDRALS COSTA
DIRECTOR

El Museu Comarcal de l'Urgell-Tàrrrega

Els antecedents de l'actual Museu Comarcal de l'Urgell – Tàrrrega es remunten a començaments del segle XX, arran d'unes primeres excavacions paleontològiques i arqueològiques. Les troballes de fòssils a les pedreres del Talladell, municipi de Tàrrrega, a càrrec de Josep Fàbregas Tibau i l'estudi d'aquest material fet per Francesc Clua són la base inicial d'un museu targarí. També, l'acció pedagògica del pare escolapi Bernat Noguera i les seves prospeccions arqueològiques, al jaciment del Castell del Mor (Tàrrrega) foren l'altre pilar on trobà suport aquest museu, ubicat a l'Escola Pia targarina.

En el decurs del anys vint, del segle passat, el museu, més malament que bé, anà subsistint. Durant la segona república, el projecte de museu promogut per Àngel Oliveras Guart, fundador del Museu d'Art Modern de Toledo, ensopegà amb les dificultats polítiques de l'època. Els tres anys de la guerra civil de 1936 al 1939, van fer aixoplugar els materials museístics a l'acadèmia Modern Liceu, salvaguardats per l'artista targarí, Magí Serés. Durant la postguerra, l'arxiver municipal, Ramon Berga, es responsabilitzà del fons del museu. Així, l'any 1956, l'ajuntament de la ciutat constituí el Museu de Tàrrrega.

L'any 1962, a la planta baixa de l'Ajuntament de Tàrrrega, obrí les portes el museu. A partir d'aquell moment el director del Museu de Tàrrrega fins el 1982. Dos professors agafaren el relleu de la direcció del museu: Pere Villalba (1982-1984) i Joan Novell Balagueró (1984-1986) i des del 1987 el director és Jaume Espinagosa Marsà

El 1969, i dins del Centre Comarcal de Cultura, dirigit per Ramon Novell Andreu, el museu es trasllada a la seu d'aquesta entitat que també aixoplugà l'arxiu, una biblioteca i l'escola de música.

El novembre de 1981, es signà el conveni de constitució del Museu Comarcal de Tàrrrega, entre l'Ajuntament de Tàrrrega i el Departament de Cultura



Sala d'Arqueologia

de la Generalitat de Catalunya. L'any següent, l'ajuntament de la ciutat adquirí el casal urbà de Cal Perelló, ubicat al bell mig del carrer Major, per a destinar-lo a museu. El febrer de 1983, s'aprovaren les obres de rehabilitació de Cal Perelló, que començaren el 1985 i s'acabaren el 1988, dirigides per l'arquitecte Ramon Maria Puig. La totalitat d'aquestes obres fou subvencionada per la Generalitat de Catalunya.

Des de les acaballes dels anys vuitanta fins el 1994, es realitzaren els projectes museogràfics de les sales d'arqueologia, sales nobles del casal i sales d'art. Durant els mesos d'estiu dels anys 1993 i 1994 es restauraren les pintures decoratives de les parets de les sales nobles de Cal Perelló. També, s'inicià la restauració de mobiliari del segle XVIII i XIX, provinent del patrimoni familiar de l'escriptor Manuel de Pedrolo. Finalment, el dia 22 d'octubre de 1994, s'inaugurà el Museu Comarcal de l'Urgell.

Avui dia, el museu compta amb els espais següents: Sales d'arqueologia, Sales nobles, Sales d'Antoni Alsina Amils i estem treballant en les sales dedicades a l'època medieval anomenades: *Tàrrrega 1348. Tragèdia al call*.

Les sales d'arqueologia, instal-

lades a la primera planta del casal, ens expliquen el món ibèric i la primera romanització a la comarca de l'Urgell. Els materials exposats provenen de diferents excavacions en aquestes contrades: Molí d'Espígol de Tornabous, el Tossal del Mor de Tàrrrega, el Pa de les Tenalles de la Mora o el camp d'urnes de Missatges a Claravalls. Les darreres dècades, des de la Secció d'Arqueologia del museu, dirigida per l'arqueòleg Oriol Saula Briansó, s'han dut a terme un bon nombre d'excavacions tant al nucli urbà de Tàrrrega, com a la comarca, on destaca el poble ibèric dels Estinclells al municipi de Verdú, que han enriquit de manera considerable el fons arqueològic del museu. A més a més, entre el 2006 i el 2012, el museu ha pogut posar en marxa un Laboratori de Restauració i Conservació, sota la direcció de la restauradora Inés Banegas de Juan, realitzant una tasca impressionant.

A les sales nobles de Cal Perelló, a la primera planta del casal urbà, hi trobem mobiliari dels segles XVIII i XIX, provinent de les nissagues Perelló i Pedrolo que ens serveixen per explicar com vivien en aquests segles la petita noblesa local de l'època i també podem comentar alguns trets definitoris de la Tàrrrega noucentista, tant



Sales Nobles

en l'àmbit polític com en el cultural.

A les quatre sales de l'exposició permanent de la segona planta, podem seguir la trajectòria vital i artística de l'escultor i pintor Antoni Alsina Amils, un dels grans representants de la tradició pictòrica targarina, que abasta des de finals del segle XIX i travessa tot el segle XX.

Arran de les excavacions arqueològiques dutes a terme l'any 2007, dirigides pels arqueòlegs del museu, Oriol Saula i Anna Colet, a l'antiga necròpolis jueva medieval de Tàrraga, durant aquest 2013 s'està fent el muntatge d'unes sales permanents dedicades a l'assalt del call jueu targarí, el 1348, i a la Tàrraga medieval. L'excavació de les fosses comunes amb la troballa les restes de les persones

mortes com a conseqüència del pogrom del 1348, i diversos materials han proporcionats a l'equip d'arqueòlegs i antropòlegs forenses una valuosíssima informació que es reflectirà en aquesta exposició permanent. Aquest és el projecte museogràfic més important en que estem treballant aquest any i que veurà la llum a finals del 2013.

Quant a les publicacions editades arran de les iniciatives promogudes des del museu cal destacar-ne, entre d'altres, les següents:

Des de l'any 1989, s'han editat 27 volums d'*Urtx. Revista d'Humanitats de l'Urgell*, en aquests miscel·lània d'estudis humanístics s'han publicat un total de 468 articles i hi ha col·laborat 305 autors diferents.



Detall sales nobles

Des del museu també es va portar la direcció tècnica de la *Història gràfica de l'Urgell* (1993) i de la *Història gràfica de Tàrraga* (1997).

També la principal obra historio-gràfica de l'antic arxiver municipal, Josep Maria Segarra Malla: *Història de Tàrraga, amb els seus costums i tradicions*, volum I (1984), volum II (1987) i volum III (2005). I de l'antic director del Museu de Tàrraga, Joan Tous Sanabra: *El llibre de la serra de Sant Eloi de Tàrraga* (1990).

De les nombroses exposicions temporals sobre pintors i escultors targarins cal destacar l'edició de catàlegs sobre: Francesc Marsà, Antoni Alsina Amils, Lluís Trepà, Antoni Bolella, Miquel Martí Florensa...

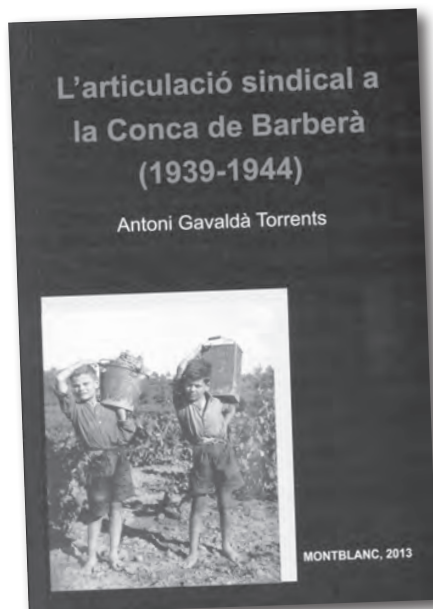
De l'època moderna destaquen els monumentals estudis sobre nissagues targarines del doctor en Història, Josep Maria Planes Closa: *Francesc de Perelló(1640?- 1703): entre la Segarra i l'Urgell, entre la polèmica i el negoci* (2006) i *Els Montserrat i el Grimau de Tàrraga (segles XVI-XIX). Noblesa, rendisme, gestió patrimonial i protagonisme públic* (2011).

De l'època contemporània cal ressaltar l'excel·lent treball historiogràfic del professor de la Universitat de Lleida, Joaquim Capdevila Capdevila: *Tàrraga (1898-1923): societat, política i imaginari* (2008), editat per Publicacions de l'Abadia de Montserrat, dins de la col·lecció Abat Oliba.

En l'àmbit de les activitats de cara al públic hem de destacar les exposicions temporals, un promig d'unes 12 exposicions anuals, des de l'obertura del museu comarcal i els cicles de conferències, les presentacions de llibre, concerts de música clàssica, recitals de poesia i altres.

Per a posar punt i final a aquestes notes direm que el Museu Comarcal de l'Urgell forma part de les següent xarxes: Observatori del Patrimoni Etnològic i Immaterial del Departament de Cultura de la Generalitat de Catalunya, de l'Arqueoxarxa, de la Xarxa dels Museus de les Terres de Lleida i Aran i de la Xarxa d'Adoberies Històriques de Catalunya

JAUME ESPINAGOSA MARSÀ
DIRECTOR DEL MUSEU COMARCAL DE
L'URGELL I DE CAL TREPÀ – MUSEU DE LA
MECANITZACIÓ AGRÀRIA A TÀRREGA



GAVALDRÀ TORRENTS, Antoni. *L'articulació sindical a la Conca de Barberà (1939-1944)*. Montblanc: Centre d'Estudis de la Conca de Barberà (2013), 255 p.

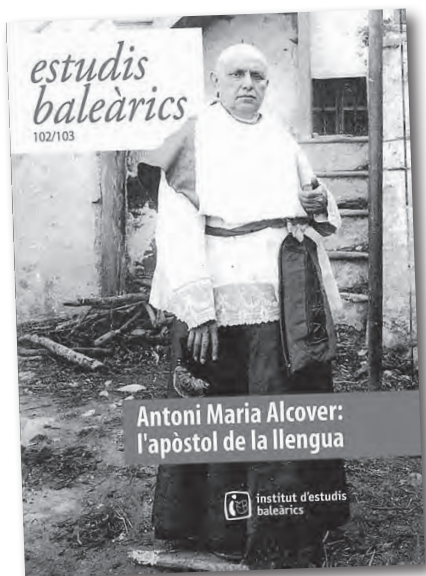
L'historiador Antoni Gavalrà, entre altres temes de recerca, s'ha convertit en un dels màxims especialistes en l'estudi del sindicalisme de la postguerra,

amb obres que abracen ja tot el context territorial de la província de Tarragona. A més molta de la seva obra historiogràfica reflectida en nombroses publicacions enllaça amb la temàtica que ara ressenyem: cooperativisme agrari, república, guerra civil, repressió franquista. Per circumstàncies diverses en aquests primers mesos de l'any han aparegut tres llibres seus que se centren en la temàtica sindical a tres comarques concretes, el Priorat, la Conca de Barberà i el Tarragonès. El primer: *El sindicalisme al Priorat: de l'eufòria al destorb (1939-1944)*, editat per Pagès Editors, el segon *L'articulació sindical a la Conca de Barberà (1939-1944)*, editat pel Centre d'Estudis de la Conca de Barberà, i el tercer *El primer franquisme sindical a Tarragona i comarca. Persones i actuacions*, editat per Arola Editors i el Consell Comarcal del Tarragonès. Només aquests tres estudis conformen ja un corpus important que si l'afegim a d'altres anteriors: *Viva el Sindicato! Pagesos a les Terres de l'Ebre (1939-1944)* (Diputació de Tarragona, 2011), *El naixement del nou sindicalisme d'orden y mando. Anys quaranta a Valls i Comarca* (Edicions el Mèdol, 2006), *La formació del sindicalisme franquista a*

Reus i el Baix Camp (Associació d'Estudis Reusencs, 2000), *Les "Hermandades de Labradores y Ganaderos" a l'inici de la postguerra: el cas del Baix Penedès* (Institut d'Estudis Penedesencs, 1996), ens donen la mida d'una solida i extensa recerca, clau per interpretar els primers anys del franquisme a la província de Tarragona, àmbit territorial a partir dels quals s'organitzaven les estructures del règim.

Gavalrà ha configurat una metodologia pròpia per estructurar la seva recerca a partir de la qual ha anat desenvolupant el coneixement de l'articulació sindical general en la qual són de calaix les "hermandades de labradores i ganaderos" i els gremis. Poble a poble va desgranant la seva composició —amb noms i cognoms— i a partir dels seus informes pot fer una mirada de microscopi en l'estructuració del règim franquista a nivell local i laboral i en la configuració socioeconòmica dels pobles i comarques estudiades. La suma de tot plegat: la província de Tarragona de cap a cap i un extens model per entendre la configuració inicial del sindicalisme vertical franquista.

JOSEP SANTESMASES I OLLÉ
CCEPC I CENTRE D'ESTUDIS DEL GAIÀ



Estudis Baleàrics 102-103. *Antoni Maria Alcover: l'apòstol de la llengua* Palma: Institut d'Estudis Baleàrics, (2013), 219 p., 15.

L'Institut d'Estudis Baleàrics, organisme dependent de la Conselleria d'Educació, Cultura i Universitats del Govern de les Illes Balears, ha reunit un total de quinze especialistes per analitzar des d'un punt de vista polièdric la figura del mallorquí mossèn Antoni Maria Alcover, un home que va dedicar tota la seva vida a la llengua catalana, una llengua que estimava, que va estudiar amb passió i que va compendiar en el *Diccionari català-valencià-balear*, una obra imprescindible.

Antoni Maria Alcover: l'apòstol de la llengua conforma el número 102/103 de la revista *Estudis Baleàrics*, una publicació històrica de l'Institut d'Estudis Baleàrics. En aquest número, coordinat per Caterina Valriu, hi han col·laborat: Nicolau Dols, Pere Fullana i Puigserver, Maria Magdalena Gelabert, Josep A. Grimalt, Gabriel Janer Manila, Antoni Lull, Joan March Noguera, Felip Munar, Maria Pilar Perea, Andreu Ramis Puiggròs, Gabriel de la S.T. Sampol, Miquel Sbert, Gabriel Seguí Trobat, Joan Veny i la mateixa Valriu.

Tots ells donen una visió molt personal del que va ser aquesta figura emblemàtica de la llengua catalana. Així, s'analitza la personalitat d'Alcover, la seva tasca com a canonge de la Seu, la vigència del seu pensament, la seva participació en el Primer Congrés Internacional de la Llengua Catalana, els seus viatges, la seva correspondència amb Joan Lluís Estelrich, la seva poesia, la cultura popular, les *Rondaies Mallorquines* que va recopilar i, fins i tot, caïres tan poc comuns com les malalties que va patir o les similituds amb Lovecraft.

L'Institut d'Estudis Baleàrics ha duit a terme aquesta edició amb motiu de la celebració, l'any 2012, del 150è aniversari del naixement d'aquest eclesiàstic, escriptor, folklorista i lingüista mallorquí, nascut a Manacor el 2 de febrer de 1862. La voluntat de l'IEB ha estat fer una aportació a aquesta celebració, a la vegada que plantejava una reflexió profunda, diferent i científica de la figura d'aquest autèntic "apòstol de la llengua".

INSTITUT D'ESTUDIS BALEÀRICS



Jordi PLANAS MARESMÀ, *Viticultura i cooperativisme. La comarca d'Igualada, 1890-1939*, Barcelona: Ajuntament d'Igualada-Publicacions de l'Abadia de Montserrat, 2013, 414 pàgines.

En aquest treball, Jordi Planas aborda dos temes rellevants per a la història –i també per a l'actualitat– com són els de la vitivinicultura i el cooperativisme, en una zona concreta com és la comarca d'Igualada. Un àmbit, a priori, que hom no vincularia a la vitivinicultura, però que l'autor ens demostra d'entrada la importància de la mateixa en la recuperació post-fil·loxèrica, fins al punt que Igualada va ser la ciutat escollida per al primer acte de la influent Unió de Vinyaters de Catalunya, l'any 1911.

D'aquesta manera, l'autor ens situa en els inicis de la represa de vitivinicultura del primer terç del segle XX per analitzar la trajectòria del cooperativisme a l'Anoia des d'aquests primers anys fins al 1939, al final de la Guerra Civil. I ho fa bàsicament a través de dos protagonistes fonamentals en aquesta comarca com van ser la Cambra Agrícola i el Sindicat de Vinyaters d'Igualada, el qual ha sobreviscut fins als nostres dies amb el nom de Cooperativa Agro-Igualada, els quals analitza amb detall

i ampli desplegament de fonts.

Tanmateix, l'obra de Planas va més enllà i ens ofereix una visió àmplia de l'associacionisme agrari tant des del cantó dels propietaris com per part de la petita pagesia viticultora, amb uns capítols dedicats a la mobilització agrària de primers de segle, al desenvolupament del cooperativisme agrari a l'Anoia i amb el capítol final dedicat especialment a la conflictivitat social durant el període republicà i al paper del cooperativisme durant la Guerra Civil.

Es tracta, doncs, d'un treball que prenent com a marc l'Anoia, aborda un tema, el cooperativisme en el sector de la vitivinicultura, que transcendeix l'àmbit geogràfic i temporal que ha delimitat per al seu estudi i que té interès no només per a la gent de l'Anoia si no per a tots aquells que volem entendre com ho van fer els nostres avantpassats davant situacions de dificultats.

RAIMON SOLER BECERRO
UNIVERSITAT DE BARCELONA



SALORD Josefina (Coord.). *Vicenç Albertí i el teatre entre la Il·lustració i el Romanticisme*, volums I i II. Publicacions de l'Abadia de Montserrat, Edicions UIB, Institut d'Estudis Baleàrics, Institut Menorquí d'Estudis (Barcelona 2012 i 2013), 249 p. i 253 p.

són deutors de les jornades celebrades a Menorca el 2010 dins la commemoració dels 150 anys de la mort de la figura més destacada de la tercera generació del grup il·lustrat menorquí: el traductor/adaptador per als escenaris maonesos de les primeres dècades del segle XIX de les grans obres de la dramàtúrgia europea, des dels francesos Molière i Beaumarchais fins als italians Goldoni i Mestastasio, tot deturant-se en els castellans coetanis com Ramón de la Cruz i Leandro F. de Moratín. Així, l'Institut Menorquí d'Estudis completa l'activitat acadèmica i editora generada durant els anys dedicats als escriptors més rellevants de les dues primeres generacions: el dramaturg, poeta i historiador Joan Ramis i Ramis (1996) i el gramàtic, lexicògraf, poeta i traductor Antoni Febrer i Cardona (1991).

El volum I s'obre amb el marc del teatre català (Francesc Massip) per passar als panorames territorials: el rossellonès (Pep Vila), el maonès (Gabriel Julià) i el mallorquí (Francesc Perelló i Joan Mas), amb estudis sobre el sànet de màgia (Anna Maria

Villalonga), i el teatre popular (Xavier Martín) i traduccions teatrals (Antoni Joan Pons) de l'àmbit menorquí. El volum II, al seu torn, iniciat amb una anàlisi d'autoria i de gènere (Albert Rossich), acull el gros d'estudis sobre les grans figures teatrals menorquines: Joan Ramis (Maria Paredes amb *Lucrecia*, i Pep Valsalobre amb *Arminda* i *Rosaura*), primer, i Vicenç Albertí, al final (Gabriel Sansano amb Albertí i el teatre popular espanyol de l'època, i Rosa Bertran amb *La viuda astuta* de Goldoni/Albertí). A l'entremig, es presenta una nova figura il·lustrada, la de Joana de Vigo i Esquella, traductora d'una *Ifigènia en Tàurida* (Josefina Salord) i s'aprofundeix en Josep Robrenyo (Francesc Foguet). Tanca el volum un estudi sobre Jaume Roca i Bauzà (Carles Cabrera), a més de l'anex amb dues presentacions d'obres d'Albertí i de Febrer i Cardona. Es tracta, en suma, d'una valuosa aportació a un autor, a un gènere i a una època cada cop més presents a la historiografia literària.

JOSEFINA SALORD RIPOLL
COORDINADORA CIENTÍFICA DE L'IME

novetats bibliogràfiques

Àgora Cultural [Andorra la Vella], núm. 21 (febrer 2013). 31 p. [Edita: Societat Andorrana de Ciències]

Aguaites [Pedreguer], núm. 31 (2012). 169 p. ISSN: 0214-269 [Edita: Institut d'Estudis Comarcals de la Marina Alta]

ARMENGOL RUSIÑOL, Cristina [et al.] (2013). *VI Trobada d'Entitats de Recerca Local i Comarcal del Maresme: Masies, urbanisme i poblament al Maresme*. Alella: Cerquem les Arrels. 166 p.

ARNABAT MATA, Ramon [et al.] (2012). *150 anys de música: Societat Coral El Penedès*. Vilafranca del Penedès: Societat Coral El Penedès; Institut d'Estudis Penedesencs. 141 p. ISBN: 978-84-15017-09-7

ARNABAT, Ramon; ÍÑIGUEZ, David (coord.); CABEZAS, Adrián; GESALÍ, David. (2012). *El Penedès sota les bombes (Alt Penedès, Baix Penedès, Garraf): Crònica d'un setge aeri (1937 - 1939)*. Vilafranca del Penedès: Centre de Recerca i Documentació Aviació Republicana i Guerra Civil; Institut d'Estudis Penedesencs; Cossetània (Esquadra; 11 - 2). 451 p. ISBN: 978-84-9034-011-0

AYMERICH, Mercè [et al.] (2012). *Coneix... 100 anys del carrilet Barcelona: Martorell al Baix Llobregat*. Sant Feliu de Llobregat: Edicions del Llobregat; Centre d'Estudis Comarcals del Baix Llobregat. 92 p. ISBN: 978-84-938801-8-7

BARNOSELL, Genís; GALOFRÉ, Jordi [eds.] (2012). *La Guerra del Francès al Pla de l'Estany*. Banyoles: Centre d'Estudis Comarcals de Banyoles (Quaderns; 31). 115 p. ISBN: 978-84-616-1556-8

BERENGUER TOMÀS, M. Isabel (2013). *El fil de la memòria: Querol, Montagut, Esblada, Bonany i Valldossera: una mirada al passat*. Valls: Institut d'Estudis Vallencs (Estudis comarcals; 19). 407 p. ISBN: 84-86083-72-4

BUSQUETA RIU, Joan J. (2012). *Sant Andreu de Palomar al segle XV en els seus textos*. Sant Andreu de Palomar: Centre d'Estudis Ignasi Iglésias (Llibres de Finestrelles; 6). 127 p. ISBN: 978-84-616-1949-8

CAMPANY GUILLLOT, Josep (2012). *Gavà i Eramprunyà al segle XVII: De la guerra dels Segadors a l'Onze de Setembre de 1714*. Gavà: Associació d'Amics del Museu de Gavà; Centre d'Estudis de Gavà (La nostra gent; 9). 229 p. ISBN: 978-84-616-1913-9

Campsentelles [Sant Fost de Campsentelles], núm. 22 (2012). 118 p. ISSN: 1136-8497 [Edita: Centre d'Estudis Santfostencs Amics de Cabanyes]

CAPARÓ PUJOL, Anton Marc; PEREA VIRGILI, Maria Eugènia (2012). *Joan Guinjoan, íntim: Les arrels del compositor riudomenc*. Riudoms: Centre d'Estudis Riudomencs Arnau de Palomar (Quaderns de divulgació cultural; 27). 224 p. ISBN: 978-84-616-1440-0

Cooperació catalana [Barcelona], núm. 360 (desembre 2012). 27 p. ISSN: 1133-8415 [Edita: Fundació Roca i Galès]

Cooperació catalana [Barcelona], núm. 361 (gener 2012). 27 p. ISSN: 1133-8415 [Edita: Fundació Roca i Galès]

Cooperació catalana [Barcelona], núm. 362 (febrer 2013). 27 p. ISSN: 1133-8415 [Edita: Fundació Roca i Galès]

Cooperació catalana [Barcelona], núm. 363 (març 2013). 27 p. ISSN: 1133-8415 [Edita: Fundació Roca i Galès]

Cooperació catalana [Barcelona], núm. 364 (abril 2013). 27 p. ISSN: 1133-8415 [Edita: Fundació Roca i Galès]

Cooperació catalana [Barcelona], núm. 365 (maig 2013). 27 p. ISSN: 1133-8415 [Edita: Fundació Roca i Galès]

Dauvaldeu [Xàvia], núm. 3 (hivern 2012). 48 p. ISSN: 2174-9914 [Edita: Institut d'Estudis Comarcals de la Marina Alta]

Del Penedès [Vilafranca del Penedès], núm. 27-28 (2012). 132 p. ISSN: 1698-3122 [Edita: Institut d'Estudis Penedesencs]

Dovella [Manresa], núm. 111 (tardor-hivern 2012). 48 p. ISSN: 0214-2430 [Edita: Centre d'Estudis del Bages]

Dovella [Manresa], núm. 112 (primavera-estiu 2013). 48 p. ISSN: 0214-2430 [Edita: Centre d'Estudis del Bages]

Eivissa [Eivissa], núm. 52 (2012). 88 p. ISSN: 1130-7803 [Edita: Institut d'Estudis Eivissencs]

Eivissa [Eivissa], núm. 53 (abril 2013). 80 p. ISSN: 1130-7803 [Edita: Institut d'Estudis Eivissencs]

El Sot de l'Aubó [Canet de Mar], núm. 42 (desembre 2012). 40 p. ISSN: 2013-6285 [Edita: Centre d'Estudis Canetencs]

El Sot de l'Aubó [Canet de Mar], núm. 43 (març 2013). 35 p. ISSN: 2013-6285

[Edita: Centre d'Estudis Canetencs]

Estudis altafullencs [Altafulla], núm. 37 (2013). 114 p. ISSN: 0210-5306

Estudis Baleàrics [Palma], núm. 102-103 (2013): *Antoni Maria Alcover: L'apòstol de la llengua*. 30 p. ISSN: 0212/3703 [Edita: Institut d'Estudis Baleàrics]

FÈLIX FRANQUESA, Jenar (2012). *Les barraques de pedra seca de la Garriga d'Empordà: Biure, Pont de Molins, Llers, Figueres, Avinyonet de Puigventós i Vilanant*. Figueres: Institut d'Estudis Empordanesos. 358 p. ISBN: 978-84-9690-89-4.

Fonts [Argentona], núm. 53 (gener 2013). 34 p. ISSN: 1887-9381 [Edita: Centre d'Estudis Argentonins Jaume Clavell]

Fonts [Argentona], núm. 54 (abril 2013). 30 p. ISSN: 1887-9381 [Edita: Centre d'Estudis Argentonins Jaume Clavell]

Fulls [Mataró], núm. 104 (octubre 2012). 44 p. ISSN: 0212-9248 [Edita: Museu Arxiu de Santa Maria]

Fulls [Mataró], núm. 105 (gener 2013). 40 p. ISSN: 0212-9348 [Edita: Museu Arxiu de Santa Maria - Centre d'Estudis Locals de Mataró]

GAVALDÀ TORRENTS, Antoni (2013). *L'articulació sindical a la Conca de Barberà (1939-1944)*. Montblanc: Centre d'Estudis de la Conca de Barberà, Montblanc (Monografies; 16), 254 p. ISBN: 978-84-940973-0-0

Ibix [Ripoll], núm. 7 (2012): *Annals 2010-11*. 467 p. ISSN: 1137-0378 [Edita: Centre d'Estudis Comarcals del Ripollès, amb la col·laboració de l'Institut Ramon Muntaner]

Interpontes: Estudis de l'Alt Urgell [La Seu d'Urgell], núm. 2 (2012). 303 p. ISSN: 2013-9675 [Edita: Institut d'Estudis Comarcals de l'Alt Urgell]

JOVER AVELLÀ, Gabriel; PONS PONS, Jerònica (2012). *Possessions, renda de la terra i treball assalariat: L'illa de Mallorca, 1400-1660*. Girona: Associació d'Història Rural, Universitat de Girona; Documenta Universitària. 367 p. ISBN: 978-84-9984-172-4

JULIÀ, Jordi [et al.] (2012). *Seminari Gabriel Ferrater*. Reus: Arola Editors; Centre de Lectura de Reus (Assaig; 123). 92 p. ISBN: 978-84-8424-230-7.

L'aigua i Andorra; Andorra i el seus ciutadans (2012). Andorra la Vella: Societat

Andorrana de Ciències (Diada Andorrana a l'UCE; 24). 208 p; 160 p. ISBN: 978-99920-61-13-8

L'aiguadolç: Revista de literatura [Pedreguer], núm. 40 (tardor 2012): *L'art del gest contra el buit, amb Josep Palàcios*. 157 p. ISSN: 1131-105 [Edita: Institut d'Estudis Comarcals de la Marina Alta]

L'Erol [Berga], núm. 114 (hivern 2012). 54 p. ISSN: 0212-445 [Edita: Àmbit de Recerques del Berguedà]

L'Erol [Berga], núm. 115 (primavera 2013). 62 p. ISSN: 0212-445 [Edita: Àmbit de Recerques del Berguedà]

La Resclosa [Vila-rodonà], núm. 16 (2012). 112 p. ISSN: 1886-4791 [Edita: Centre d'Estudis del Gaià]

LEDO, Antonio C.; MEMBRADO, Joan Carles; FRECHINA, Josep Vicent; [ed.] (2012). *Segona Trobada Universitat de València – Instituts d'Estudis Comarcals: Aportacions per a la reflexió al voltant del territori*. València: Universitat de València; Federació d'Instituts d'Estudis Comarcals del País Valencià. 203 p. ISBN: 978-84-370-9048-1.

Les Exposicions d'Art del Penedès: Vilafranca del Penedès, 1926 El Vendrell, 1927 Vilanova i la Geltrú 1929 (2012). Vilafranca del Penedès: Institut d'Estudis Penedesencs. ISBN: 978-84-15017-08-0

Lo Floc [Riudoms], núm. 201 (juliol - setembre 2012). 34 p. ISSN: 2014-4830 [Edita: Centre d'Estudis Riudomencs Arnau de Palomar]

Lo Floc [Riudoms], núm. 202 (octubre - desembre 2012). 39 p. ISSN: 2014-4830 [Edita: Centre d'Estudis Riudomencs Arnau de Palomar]

Lo Floc [Riudoms], núm. 203 (gener - març 2013). 47 p. ISSN: 2014-4830

Lo ViOlí [Falset], núm. 14 (2n. semestre 2012). 30 p. ISSN: 1886-872X [Edita: Centre d'Estudis del Priorat]

MARTÍNEZ GIRALT, Alejandro (2012). *El poder feudal, els seus agents i el territori: El vescomtat de Cabrera (1199-1423)*. Santa Coloma de Farners: Centre d'Estudis Selvatans (Estudis i textos; 12). 124 p. ISBN: 978-84-937790-3-0

Mascañà [Mollerussa], núm. 3 (2012). 119 p. ISSN: 2013-9462 [Edita: Centre de Recerques del Pla d'Urgell "Mascañà"]

Materials del Baix Llobregat [Sant Feliu de Llobregat], núm. 18 (2012): *La crisi: impacte al Baix Llobregat*. 103 p. ISBN: 978-84-940710-0-3

Mestall [Girona], núm. 32 (desembre 2012). 20 p. [Edita: Associació d'Història Rural]

Miscel·lània d'Estudis Santjustencs [Sant Just Desvern], núm. 18 (2013). 377 p. ISBN: 978-84-939154-1-4 [Edita: Centre d'Estudis Santjustencs]

Miscel·lània del CERE [Flix], núm. 22 (2012). 223 p. ISBN: 978-84-937679-0-7 [Edita: Centre d'Estudis de la Ribera d'Ebre]

Modilianum [Moià], núm. 47 (2n. semestre 2012). 96 p. ISSN: 1130-1252 [Edita: Associació Cultural Modilianum]

MONTAÑA, Daniel; RAFART, Josep [coord.] (2013). *El carlisme ahir i avui: I Simposi d'Història del Carlisme, Avià-Berga, 11 de maig de 2013*. Avià: Centre d'Estudis d'Avià. 203 p. ISBN: 978-84-941017-0-0

Nabius [Esterrí d'Àneu], núm. 10 (desembre 2012). 52 p. [Edita: Consell Cultural de les Valls d'Àneu]

Notes [Mollet del Vallès], núm. 28 (gener 2013): *Monogràfic: L'esport a Mollet*. 271 p. ISSN: 1578-6009; ISBN: 978-84-938025-4-7 [Edita: Centre d'Estudis Molletans]

OLIVA MARCH, Salvador (2012). *Escultura moderna i mitologia clàssica: La nissaga dels Campeny*. Santa Coloma de Queralt: Obrador Edendum; Publicacions de la URV; Centre d'Estudis Comarcals d'Igualada. 288 p. ISBN: 978-84-939169-3-0; 978-84-8424-233-9

OTIÑA HERMOSO, Pedro (2013). *El camp d'aviació de la Pineda (Vila-seca, Tarragona)*. Vila-seca: Agrupació Cultural de Vila-seca. 94 p.

Patrimoni, història local i didàctica: Homenatge a Jaume Codina (Actes de les VI Jornades del Patrimoni del Baix Llobregat) (2012). Sant Feliu de Llobregat: Consell Comarcal del Baix Llobregat; Edicions del Llobregat - Centre d'Estudis Comarcals del Baix Llobregat. ISBN: 978-84-938801-6-3.

PLANAS, Jordi (2013). *Viticultura i cooperativisme: La comarca d'Igualada, 1890-1939*. Barcelona: Publicacions de l'Abadia de Montserrat (Biblioteca Abat Oliba; 291). 411 p. ISBN: 978-84-93883-586-1 [Publicació editada amb la col·laboració del Centre d'Estudis Comarcals d'Igualada]

PONS I ALTÉS, Josep Maria (2013). *Pere Boldú i Tilló: Cooperació i formació*. Barcelona; Valls: Fundació Roca i Galès; Cossetània (Cooperativistes catalans; 22). 86 p. ISBN: 978-84-9034-117-9

Quaderns de la Selva [Santa Coloma de Farners], núm. 24 (2012). 290 p. ISSN: 1130-1708 [Edita: Centre d'Estudis Selvatans]

Quaderns de Vilaniu [Valls], núm. 62 (2012). 83 p. ISSN: 0212-1921 [Edita: Institut d'Estudis Vallencs]

Quaderns d'estudi [L'Hospitalet de Llobregat], núm. 26 (2012). 235 p. ISBN: 978-84-937806-1-6 [Edita: Centre d'Estudis de L'Hospitalet]

ROVIRA I GÓMEZ, Salvador-J. (2012). *Botiguers i comerciants setcentistes a Torredembarra*. Torredembarra: Centre d'Estudis Sinibald de Mas. 112 p. ISBN: 978-84-922136-4-1

SIMÓ NOGUERA, Carles X.; GINER MONFORT, Jordi (2012). *Un peu dins, un peu fora: La immigració de residents europeus al municipi de Teulada*. València; Pedreguer: Universitat de València; Institut d'Estudis Comarcals de la Marina Alta. 198 p. ISBN: 978-84-939785-5-6

Temps de Franja [Calaceit], núm. 116 (gener 2013). 19 p. [Edita: Iniciativa Cultural de la Franja]

Temps de franja [Calaceit], núm. 117 (abril 2013). 19 p. ISSN: 1695-7709 [Edita: Iniciativa Cultural de la Franja]

Terme [Terrassa], núm. 27 (novembre 2012). 267 p. ISSN: 0213-6678 [Edita: Centre d'Estudis Històrics de Terrassa]

Trena i peu [L'Arboç], núm. 60 (novembre desembre 2012). 59 p. [Edita: L'Arboç Acthiva't]

Trena i peu [L'Arboç], núm. 61 (gener-febrer 2013). 63 p.

Trena i peu [L'Arboç], núm. 62 (març-abril 2013). 59 p. [Edita: L'Arboç Acthiva't]

Trobades de Recerca Jove 2011 (2012). Sant Feliu de Llobregat: Edicions del Llobregat; Centre d'Estudis Comarcals del Baix Llobregat. ISBN: 978-84-938801-9-4.

VIII Trobada d'Estudiosos de les Garrigues: Vincles i arrels (2012). L'Albi: Centre d'Estudis de les Garrigues. 367 p. ISBN: 978-84-616-2184-2

VIVOT, Tomàs (2013). *El viatge de Juníper Serra (Mallorca - Califòrnia)*. Pollença: Institut d'Estudis Baleàrics; El Gall Editor (Els Fifers; 19). 166 p. ISBN: 978-84-92574-90-6

XXVIII Sessió d'Estudis Mataronins, 19 de novembre de 2011: Comunicacions presentades (2012). Mataró: Museu Arxiu de Santa Maria. 60 p. ISBN: 978-84-614-4226-3 [Conté CD]

XXX Jornades d'Estudis Històrics Locals: Jaume II i Sanç I: Dues actituds, un mateix projecte. (2012). Palma: Institut d'Estudis Baleàrics. 289 p. ISBN: 978-84-95876-76-8.

Centres i instituts d'estudis adherits a la CCEPC

1. Agrupació Cultural Vila-seca (Vila-seca)
2. Àmbit de Recerques del Berguedà (Berga)
3. Amics de Besalú i el seu Comtat (Besalú)
4. Amics del Castell de Gelida (Gelida)
5. Arrels Cultura (Caldes d'Estrac)
6. Arxiu de Tradicions de l'Alguer (l'Alguer)
7. Arxiu Festiu Catalunya. Fundació Privada (Barcelona)
8. Associació Catalana de Documentació Històrica Patrimonial i Familiar (Sant Vicenç de Castellet)
9. Associació Cultural "Modilianum" (Moia)
10. Associació Cultural Baixa Segarra (Santa Coloma de Queralt)
11. Associació Cultural del Matarranya (Calaceit)
12. Associació Cultural del Montserrat (Collbató)
13. Associació de Cultura del Comú de Particulars (la Pobla de Segur)
14. Associació d'Estudis Torellonencs (Torelló)
15. Associació d'Història Rural de les Comarques Gironines (Girona)
16. Associació Grup de Recerca de Cerdanya (Puigcerdà)
17. Ateneu Popular de Calonge (Calonge)
18. Centre d'Estudis Alcoverencs (Alcover)
19. Centre d'Estudis Argentonins Jaume Clavell (Argentona)
20. Centre d'Estudis Beguetans (Begues)
21. Centre d'Estudis Cadaquesencs (Cadaqués)
22. Centre d'Estudis Canetencs (Canet de Mar)
23. Centre d'Estudis Centellencs (Centelles)
24. Centre d'Estudis Comarcals de Banyoles (Banyoles)
25. Centre d'Estudis Comarcals del Baix Llobregat (Sant Feliu de Llobregat)
26. Centre d'Estudis Comarcals del Ripollès (Ripoll)
27. Centre d'Estudis Comarcals d'Igualada (Igualada)
28. Centre d'Estudis d'Altafulla (Altafulla)
29. Centre d'Estudis d'Avià (Avià)
30. Centre d'Estudis de Gavà (Gavà)
31. Centre d'Estudis de Granollers (Granollers)
32. Centre d'Estudis de la Conca de Barberà (Montblanc)
33. Centre d'Estudis de la Ribera d'Ebre (Flix)
34. Centre d'Estudis de les Garrigues (les Borges Blanques)
35. Centre d'Estudis de l'Hospitalet (l'Hospitalet de Llobregat)
36. Centre d'Estudis de Montjuïc (Barcelona)
37. Centre d'Estudis de Sant Cebrià (Sant Cebrià de Vallalta)
38. Centre d'Estudis de Sant Pere de Vilamajor (Sant Pere de Vilamajor)
39. Centre d'Estudis del Bages (Manresa)
40. Centre d'Estudis del Besòs-Canyet (Badalona)
41. Centre d'Estudis del Gaià (Vila-rodona)
42. Centre d'Estudis del Lluçanès (Prats de Lluçanès)
43. Centre d'Estudis del Priorat (Torroja)
44. Centre d'Estudis del Voltreganès (Sant Hipòlit de Voltregà)
45. Centre d'Estudis dels Ports (Morella)
46. Centre d'Estudis de Subirats (Subirats)
47. Centre d'Estudis d'Isona i Conca Dellà (Isona)
48. Centre d'Estudis d'Ulldecona (Ulldecona)
49. Centre d'Estudis Escalencs (l'Escala)
50. Centre d'Estudis Històrics de Terrassa (Terrassa)
51. Centre d'Estudis Ignasi Iglésias (Barcelona)
52. Centre d'Estudis Lacetans (Solsona)
53. Centre d'Estudis Locals d'Alaior - Fòrum 3r Mil·lenni (Alaior)
54. Centre d'Estudis Martorellencs (Martorell)
55. Centre d'Estudis Molletans (Mollet del Vallès)
56. Centre d'Estudis Mont-roigencs (Mont-roig del camp)
57. Centre d'Estudis Planers (Santa Bàrbara)
58. Centre d'Estudis Ribagorçans (Benavarrí)
59. Centre d'Estudis Riudomencs "Arnau de Palomar" (Riudoms)
60. Centre d'Estudis Santfostencs "Amics de Cabanyes" (Sant Fost de Campsentelles)
61. Centre d'Estudis Santjustencs (Sant Just Desvern)
62. Centre d'Estudis Selvatans (Santa Coloma de Farners)
63. Centre d'Estudis Senienscs (la Sénia)
63. Centre d'Estudis Sinibald de Mas (Torredembarra)
65. Centre de Documentació. Ecomuseu dels Ports (Horta de Sant Joan)
66. Centre de Lectura de Reus (Reus)
67. Centre de Recerca Històrica del Poble-sec - CERHISEC (Barcelona)
67. Centre de Recerques del Pla d'Urgell "Mascançà" (Mollerussa)
69. Centre de Recerques i Estudis "Mogoda" (Santa Perpètua de Mogoda)
70. Centre d'Estudis "Lo Lliçó" (Mas de Barberans)
71. Centre d'Història Natural de la Conca de Barberà (Montblanc)
72. Centre Miró de Mont-roig del Camp (Mont-roig del Camp)
73. Centre Picasso d'Orta - Associació UNESCO (Horta de Sant Joan)
74. Cercle d'Estudis Històrics i Socials "Guillem Oliver" del Camp de Tarragona (Tarragona)
75. Circare. Grup de Recerca (Barcelona)
76. Col·lectiu de Recerques Arqueològiques de Cerdanyola (Cerdanyola)
77. Consell Cultural de les Valls d'Aneu (Esterrí d'Aneu)
78. Esbart Català de Dansaires (Barcelona)
79. Espai de Recerca (Molins de Rei)
80. Espais Escrits - Xarxa del Patrimoni Literari Català (Folgueroles)
81. Fundació Bosch i Cardellach (Sabadell)
82. Fundació Pública Institut d'Estudis Ilerdenscs (Lleida)
83. Fundació Roca i Galès (Barcelona)
84. Grup de Recerques Històriques de Castelldefels "El Torroó" (Castelldefels)
85. Grup d'Estudis d'Esplugues (Esplugues de Llobregat)
86. Grup d'Estudis Hortariu de l'Ateneu Popular de Ponent (Lleida)
87. Grup d'Estudis Locals (Sant Cugat del Vallès)
88. Grup d'Estudis Sitgetans (Sitges)
89. Grup d'Investigació i Història de Sant Quirze (Sant Quirze del Vallès)
90. Grup de Recerca de Cervelló (Cervelló)
91. Grup de Recerca Folklorica d'Osona (Folgueroles)
92. Grup de Recerques de les Terres de Ponent (Sant Martí de Maldà)
93. Grup d'Història del Casal (Mataró)
94. Institut d'Estudis Baleàrics (Palma de Mallorca)
95. Institut d'Estudis Ceretans (Puigcerdà)
96. Institut d'Estudis Comarcals de la Marina Alta (Pedreguer)
97. Institut d'Estudis Comarcals del Montsià (Amposta)
98. Institut d'Estudis Comarcals del Pla d'Urgell (Mollerussa)
99. Institut d'Estudis de la Vall d'Albaida (Ontinyent)
100. Institut d'Estudis del Baix Cinca (Fraga)
101. Institut d'Estudis Eivissencs (Eivissa)
102. Institut d'Estudis Empordanesos (Figueres)
103. Institut d'Estudis Gironins (Girona)
104. Institut d'Estudis Penedesencs (Vilafranca del Penedès)
105. Institut d'Estudis Vallencs (Valls)
106. Institut de Llengua i Cultura Catalanes (Girona)
107. Institut d'Estudis Comarcals de l'Alt Urgell (Adrall)
108. Institut Menorquí d'Estudis (Maó)
109. L'Arboç ACTHIVAT (l'Arboç)
110. Museu Arxiu de Santa Maria - Centre d'Estudis Locals de Mataró (Mataró)
111. Patronat d'Estudis Històrics d'Olot i Comarca (Olot)
112. Patronat d'Estudis Osonencs (Vic)
113. Patronat Francesc Eiximenis (Girona)
114. Societat Andorrana de Ciències (Andorra la Vella)
115. Societat Arqueològica Lul·liana (Palma de Mallorca)
116. Taller d'Història de Gràcia (Barcelona)
117. Taller d'Història del Clot - Camp de l'Arpa (Barcelona)
118. Terra dels Avis (Elna)
119. Tot Història Associació Cultural (Barcelona)

FRONTISSA

Edita:

Coordinadora de Centres d'Estudis de Parla Catalana
Carrer del Carme, 47 (IEC) • 08001 BARCELONA
Tel. 933 248 585 ext 131 • Fax 932 701 180 • ccepc@iec.cat • www.ccepc.org

Consell de Redacció:

M. Teresa Borràs, Narcís Figueras, M. Carme Jiménez,
Lourdes Plans, Marcel Poblet, Josep Santesmasas i Francesc Visó

Dipòsit legal: T-730-2001 - **Composició i impressió:** Gràfiques del Matarranya. Calaceit

Amb el suport de:

